



DEMENTIA
FRIENDLY
SPOLEČNOST

Společnost, která rozumí 2026

Demence v dialogu profesí a zkušeností

Konference je pořádána pod záštitou primátorky města Brna
JUDr. Markéty Vaňkové



DEMENTIA
INSTITUT

BRNO
PROG
PR

Vítejte,

po mnoha velmi pozitivních ohlasech na předchozí ročníky jsme se rozhodli konferenci **Společnost, která rozumí – Demence v dialogu profesí a zkušeností** letos pojmout ve větším formátu.

Čeká Vás **program v pěti sálech, více než 50 řečníků**, odborné přednášky, workshopy, networking i prostor pro sdílení zkušeností napříč profesemi. Velmi si vážíme také spolupráce s **Městským divadlem Brno**, díky níž je součástí programu i inscenace **Otec** – silný umělecký pohled na život s demencí.

Čím je naše konference unikátní?

Propojuje osobní zkušenost, odborné poznatky i komunitní perspektivu. Dává prostor hlasům lidí žijících s demencí a jejich blízkým a zároveň nabízí konkrétní nástroje pro praxi zdravotníků, sociálních pracovníků, veřejné správy i dalších profesí.

Konference je součástí iniciativy Dementia Friendly společnost ČR, jejímž cílem je vytvářet prostředí, kde mohou lidé s demencí žít důstojně, bezpečně a s respektem. Věříme, že změna začíná porozuměním – a porozumění vzniká tam, kde se setkávají zkušenosti, odbornost a lidskost.

Těšíme se na setkání s vámi v následujících dvou dnech a věříme, že pro Vás bude program inspirativní a přínosný.



Za tým Dementia Institutu
Veronika Frühbauer
ředitelka

Veronika Frühbauer

Pořadatelé konference

Dementia Institut patří mezi klíčové odborné a komunitní autority v oblasti podpory lidí s demencí a jejich blízkých v České republice. Dlouhodobě usiluje o propojování zdravotní a sociální péče, šíření kvalitních a srozumitelných informací a o vytváření prostředí, ve kterém mohou lidé s demencí žít důstojně, bezpečně a s respektem. Tato konference je přirozeným vyústěním její systematické práce, spolupráce a víry v to, že změna je možná pouze tehdy, pokud vzniká společným úsilím.

Letošní setkání se mohlo uskutečnit díky spolupráci organizací a jednotlivců, kteří se dlouhodobě věnují podpoře lidí s demencí a jejich blízkých, rozvoji kvalitní péče a formování dementia friendly společnosti. Spojuje nás přesvědčení, že otevřená komunikace, sdílení zkušeností a vzájemná spolupráce mají skutečný dopad na životy lidí.

Děkujeme všem, kteří se na přípravě konference podíleli — svou odborností, časem i osobním nasazením. Spolupráce mezi organizacemi, které sdílejí stejné hodnoty a cíl, je klíčem k tomu, aby se podpora lidí s demencí rozvíjela napříč celou Českou republikou.



Pořadatel:

Dementia Institut z.ú.
www.dementia.cz
FB: @dementia.cz, IG: @dementia.cz



Partneři:

Alzheimer nadační fond
<https://www.alzheimernf.cz/>
FB @alzheimernadacifond, IG: @alzheimer_nadacni_fond



Diakonie Brno
<https://brno.diakonie.cz/>
FB: @DiakonieCCEstrediskovBrno



Město Brno
www.brno.cz
Konference je pořádána pod záštitou primátorky města Brna JUDr. Markéty Vaňkové



Městské divadlo Brno
www.mdb.cz
FB: @mestske.divadlo.brno



Socio Info Point Brno
www.socialnipece.brno.cz



Vyšší odborná škola zdravotnická
www.voszbrno.cz

Praktické informace

Konferenční prostory

Konference probíhá v pěti sálech na dvou podlažích hotelu Avanti (viz mapka níže).

V přízemí budovy se nachází restaurace, kde pro Vás bude připravený oběd, pokud jste si jej v rámci registračního poplatku objednali, a to dle Vašeho předchozího výběru.

V prvním patře najdete café bar.

Restaurace a café bar jsou po celou dobu konference v běžném provozu.

Pouze dne **5. 3. v čase 12:00–13:00** bude restaurace vyhrazena pro výdej obědů, které si účastníci předem objednali v rámci registračního poplatku.

V tomto čase nebude možné restauraci využít k individuálním objednávkám.

Catering

Catering zajištěný v rámci konference je zahrnut v registračním poplatku a bude k dispozici v před-sálí konferenčních místností na každém patře:

- před zahájením konference,
- po ukončení programu prvního dne,
- během dopoledního programu druhého dne.

Vzhledem k omezené kapacitě restaurace bude výdej obědů dne 5. 3. rozdělen do dvou časových bloků: 12:00–12:30 a 12:30–13:00. Svůj čas výdeje naleznete na obědovém vouchery, který jste obdrželi při registraci u vstupu na konferenci.

Objednávky v restauraci a café baru nad rámec cateringu si účastníci hradí samostatně.

Informace

Veškeré organizační informace Vám poskytne kterýkoli člen organizačního týmu u informačního stánku (před hlavním konferenčním sálem). Poznáte je podle identifikační visačky.

Pomohou vám s orientací v programu i v budově, s vyhledáním jednotlivých sálů nebo s jakýmkoli dotazy v průběhu konference.

Pokud byste se cítili nejistě, ztratili orientaci, nebo potřebovali pomoc v nečekané situaci (např. při ztrátě osobních věcí či při doprovodu do tiché místnosti), obraťte se prosím na ně. Zajistí vám potřebnou podporu nebo zprostředkují další pomoc.

Šatna

V prvním patře vedle Kongresového sálu najdete šatnu bez obsluhy. Oblečení či zavazadla si zde můžete odložit. Šatna není hlídaná, organizátor tedy za věci neručí. V každém sále jsou také věšáky, které můžete rovněž využít. K dispozici je uzamykatelná místnost (Malý sál) pro uložení kufrů a větších zavazadel. Informace získáte u organizačního týmu.

Tichá místnost

Pro lidi s demencí a jejich doprovod je ve druhém patře vyčleněna tichá místnost (Meeting room 4), která slouží k odpočinku, zklidnění a krátké pauze mimo hlavní program.

Akreditace a osvědčení

Osvědčení o absolvování konference jste obdrželi při registraci spolu s konferenční brožurou, pokud jste si vyplnili v registračním formuláři potřebné údaje. V případě dotazů nebo potřeby doplnění informací se můžete obrátit na organizační tým u informačního stánku.

Tato akce není akreditována Českou lékařskou komorou.

Networking

Chvilky pro networking nabízí příležitost, která je jedním ze středobodů naší konference — setkání, rozhovory, spojení a inspirace. Networking je tu proto, abychom sdíleli zkušenosti neformální péče, nacházeli nové cesty podpory a společně utvářeli společnost, která chápe a podporuje lidi s demencí i ty, kdo o ně pečují.

Zapojte se, otevřete se dialogu a využijte každou příležitost k tomu, abyste své zkušenosti i otázky položili druhým. Síla tohoto setkání je ve vás — v tom, co můžete dát a co si můžete odnést.

Výstava dětských výtvarných prací

Obrázky dětí ze základních uměleckých škol v Brně a okolí vznikly na témata „Demence“ a „Jak si představuji své stáří“. Výstava je výsledkem dlouhodobé spolupráce Diakonie ČCE – Kontaktního místa ČALS se školami, které se pravidelně zapojují do společných hudebních, výtvarných i dramatických aktivit.

Součástí této spolupráce jsou také Koncerty pro Vážku – symbolické pojmenování charitativních hudebních akcí pořádaných na podporu České alzheimerovské společnosti – a další benefiční i aktivizační projekty, které propojují děti s lidmi žijícími s demencí.

Výstava nabízí dětský pohled na stárnutí, paměť a lidskou důstojnost a otevírá prostor pro dialog mezi generacemi.

Internet

Wifi bez hesla: Hotel - Avanti

Zastoupení města Brna

Konference je pořádána pod záštitou primátorky města Brna JUDr. Markéty Vaňkové

V předsálí v prvním patře najdete infostánek města Brna.

V úvodní či závěrečné panelové diskusi promluví magistrátem nominovaní zástupci:

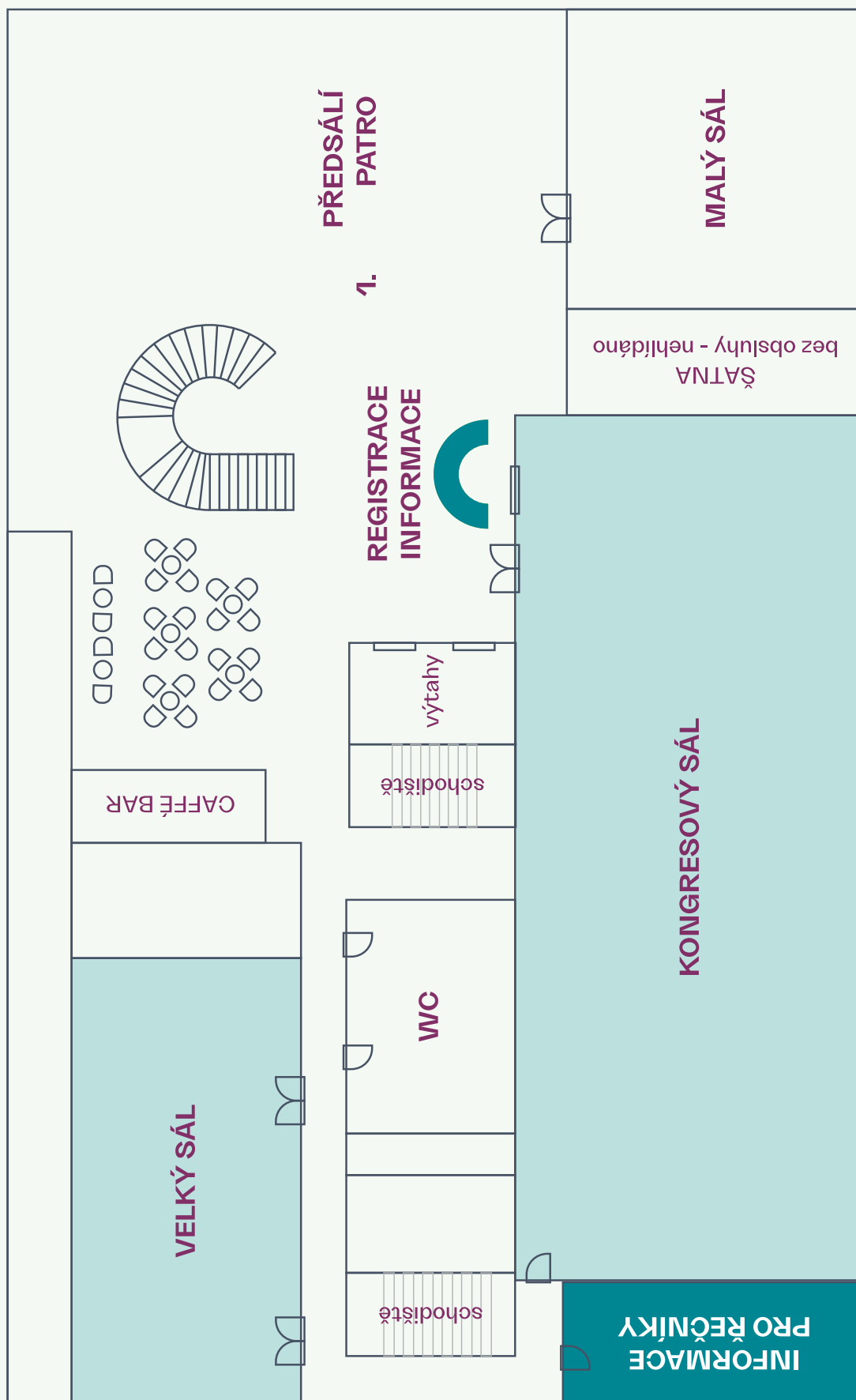
PaedDr. Jan Polák, CSc., vedoucí Odboru sociální péče

MUDr. Dagmar Seidlová, Ph. D., neuvolněná členka ZMB pro plnění úkolů v oblasti zdravotnictví

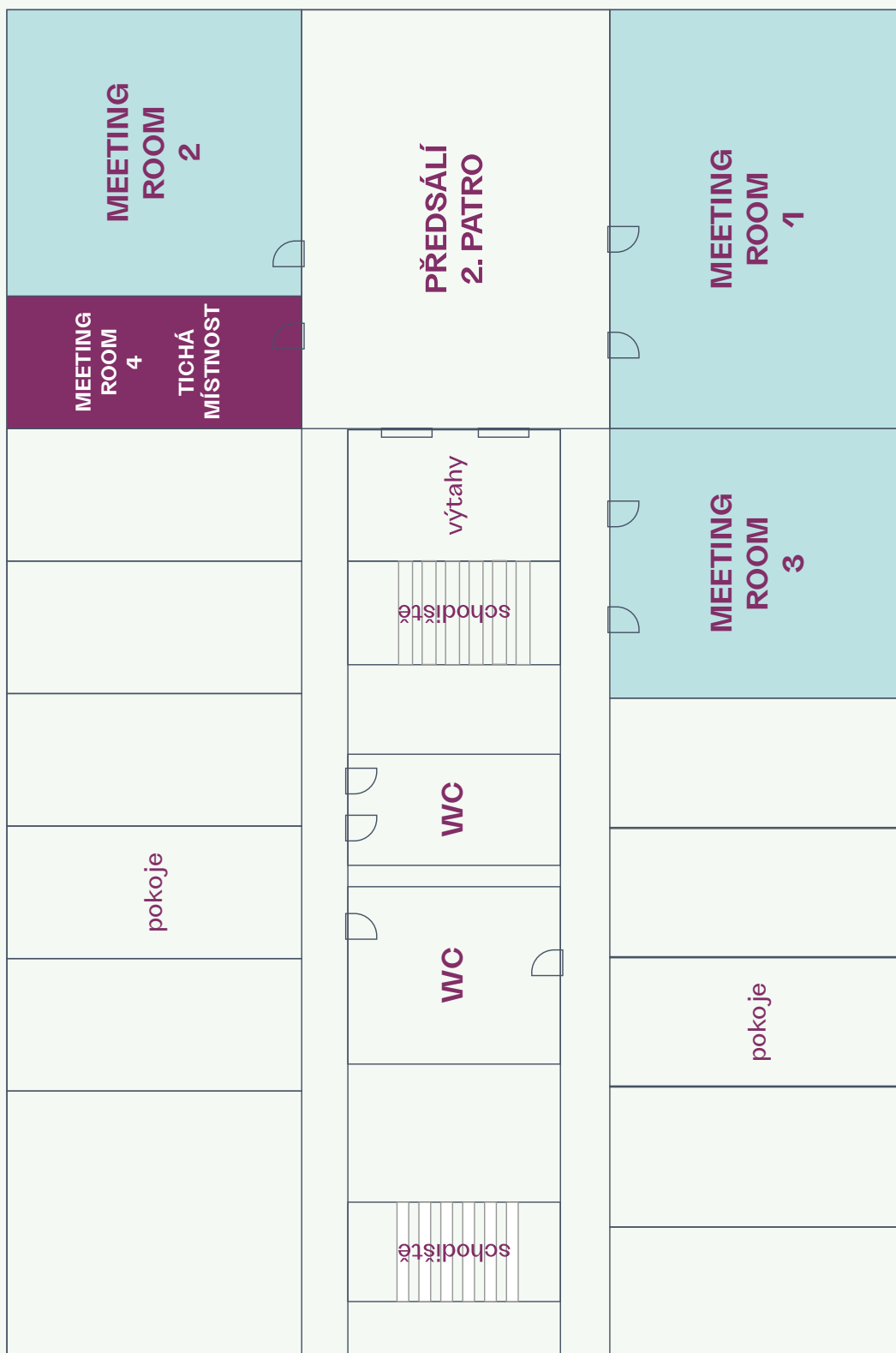
Mgr. Bc. Monika Škorpíková, DiS., vedoucí Oddělení koncepce a plánování služeb.



1. PATRO



2. PATRO



Dementia friendly společnost v České republice

Co to je, jak se nám to daří a proč to má smysl

Dementia friendly společnost **rozumí potřebám lidí s demencí**, respektuje jejich důstojnost a vytváří podmínky pro co nejdélejší a smysluplné zapojení do běžného života. Nejde jen o zdravotní a sociální služby, ale o celkové nastavení společnosti – od fungování obcí a institucí přes dopravu a kulturu až po každodenní lidské vztahy. Zásadní je změna pohledu: demence není pouze zdravotní diagnóza, ale **společenská výzva**, která se týká nás všech.

V České republice byl rozvoj dementia friendly přístupu zahájen roku 2018. Opírá se o síť **mezioborových pracovních skupin vznikajících v jednotlivých okresech**. Ty propojují zástupce zdravotních a sociálních služeb, samospráv, neziskových organizací i dalších aktérů v území a společně mapují potřeby lidí s demencí a jejich blízkých, plánují konkrétní kroky ke zlepšení podpory v regionu a rozvíjejí kritéria dementia friendly přístupu ve službách, veřejném prostoru i komunitě. **Zásadním pilířem celého systému je vznikající celostátní síť Center paměti**, která fungují jako dostupná poradenská a kontaktní místa a zároveň jako **dlouhodobý průvodce rodin po celou dobu onemocnění** – od prvních obtíží přes diagnostiku až po pokročilé fáze nemoci. Centra paměti nevznikají jako nové instituce, ale jako sjednocená role existujících poskytovatelů, čímž posilují návaznost a kontinuitu péče.

Pilotně byl projekt ověřen ve Středočeském kraji a od roku 2024 rozšířen do **32 okresů po celé České republice**, kde dnes funguje jako živá spolupracující platforma propojující každodenní praxi, strategické plánování, vzdělávání i osvětu.

Je zřejmé, že stojíme teprve **na začátku této cesty**. Směřování k dementia friendly společnosti je však důležité a smysluplné. **Nepřináší prospěch jen lidem s demencí**, ale pomáhá vytvářet přívětivější, srozumitelnější a lidštější prostředí i pro lidi s jiným onemocněním, seniory, pro pečující i širokou veřejnost. Společnost, která se dokáže přizpůsobit těm nejzranitelnějším, je ve výsledku **silnější, soudržnější a empatičtější** – a to je hodnota, která má význam pro nás všechny.

Dementia friendly společnost nevzniká shora, ale tam, kde lidé spolupracují, naslouchají si a sdílejí odpovědnost. Děkujeme všem partnerům a spolupracujícím organizacím, které se podílely na přípravě a realizaci této konference, jsou aktivní v realizačním týmu projektu, a v neposlední řadě těm, kteří v jednotlivých regionech přispívají ke změně každodenní praxe – ve zdravotnictví, sociálních službách, veřejné správě, komunitním životě i dalších oblastech.

Vaše práce, otevřenost ke spolupráci a ochota hledat společná řešení pomáhají vytvářet prostředí, kde lidé žijící s demencí mohou zůstat součástí společnosti a žít důstojně, bezpečně a s respektem.

Otec

Silná inscenace, která otevírá dialog

Čtvrtek 5. 3. od 17 hodin • Městské divadlo Brno

Dojemný realistický příběh ukazuje obraz jedné rodiny, která se bez zbytečného sentimentu, místy až s černým humorem musí vypořádat s nastupující Alzheimerovou chorobou hlavního hrdiny. Penzista André postupně ztrácí přehled nejen o svých blízkých, ale i sám o sobě, přestává rozeznávat, co je současnost, co minulost... Tragikomická hra o tématu, které se dřív nebo později může týkat každého z nás, je hlubokým emotivním zážitkem.

Po představení proběhne panelová diskuze s odborníky a tvůrci.

Po skončení programu v hotelu Avanti se přesuneme do Městského divadla Brno – adresa Lidická 1863/16.

Trasa:

Pěšky – asi 1,5 km (24 min).

MHD – tramvají ze stanice Hrnčířská (asi 7 min pěšky od hotelu) do stanice Antonínská (asi 4 min pěšky od divadla)

Program konference

PŘÍBĚHY
PROFESE

ODBORNÉ PŘEDNÁŠKY A WORKSHOPY
KOMUNITA, PODPORA

5. 3. 2026

	KONGRESOVÝ SÁL	VELKÝ SÁL	MEETING ROOM 1	MEETING ROOM 2	MEETING ROOM 3
10.00–11.00	SLAVNOSTNÍ ZAHÁJENÍ KONFERENCE				
10.00 – 10.15	Zahájení konference				
10.15 – 10.50	Úvodní panelová diskuze – Demence jako společná výzva: Kde jsme a kam směřujeme				
11.00–12.00	PSYCHOLOGIE V SYSTÉMU PÉČE	KLINICKÝ BLOK	POLICEJNÍ POMOC V TERÉNU	MEZIOBOROVÁ SPOLUPRÁCE A PREVENCE	VZTAHY A BLÍZKOST
11.00 – 11.15	Osobní příběh – V. K.	Tomáš Váně – Demence pohledem ambulantiho neurologa: Diagnostika, léčba, multioborová spolupráce, kazuistiky	Luboslav Fiála – Příběhy a poučení z praxe městské policie	Jan Vojvodík – Most mezi ordinací a službami; Role sociální sféry ve spolupráci s praktickými lékaři	Daniel Jančík – Sluch, mozek a stárnutí; Role sluchového aparátu v prevenci demence
11.15 – 12.00	Panelová diskuze – Psychologie v péči: Od diagnózy k doprovázení		Vladimír Vedra – Oběti či pachatelé – pohledem organizace pro pomoc obětem kriminality	Kateřina Kostková – Jak poznat potíže věas: Kognitivní testování v terénu	Marie Vondrková – Jak si zachovat vlastní identitu při péči o druhého člověka
13.00–14.00	Networking	INDIVIDUÁLNÍ KONZULTACE	Karel Molák – Pátrání nejen po seniorech z pohledu Policie ČR	Kateřina Sheardová – Prevence Alzheimerovy nemoci	
13.00 – 14.00		Na slovíčko s psychologkami	Renata Horák Vedlich – Ústní hygiena u člověka s demencí – praktický návodík pod vedením dentální hygienistky		
14.00–15.00	KLINICKÝ BLOK	NOVINKY A VÝZKUM	POLICEJNÍ POMOC V TERÉNU	BEZPEČNĚ NA CESTĚ	PÉČE A EMOCE
14.00 – 15.00	Aleš Bartoš – Nejčastější demence je frontotemporální	Jan Pavlík – Terrapino jako nástroj kognitivního testování a aktivizace	Osobní příběh – Zdenka Nechvátalová	Jiřina Butschková – Komunikace v dopravě trochu jinak	Petr Lukášek – Terapeutické panenky, které pomáhají
		Lenka Krajčovičová – Nové možnosti léčby Alzheimerovy nemoci	Panelová diskuze – Pomáhat a chránit	Veronika Kurečková – Demence a řidičské průkazy	Radka Věciná – Když chceme být dokonalí: Práce s pocty viny u pečujících
			14.35 – 15.00	Eva Adamovská – Specifika mobility osob s kognitivními poruchami	

6. 3. 2026

KONGRESOVÝ SÁL		VELKÝ SÁL	MEETING ROOM 1	MEETING ROOM 2	MEETING ROOM 3
09.00–10.00	NOVINKY A VÝZKUM	KLINICKÝ BLOK	KLINICKÝ BLOK	ZDRAVÍ A SMYSLY	PÉČEV PRAXI
9.00 – 9.50	Milan Brázdil – Národní ústav pro neurologický výzkum – nejnovější trendy ve výzkumu neurodegenerativních onemocnění	Zuzana Valesová – Když jedna diagnóza nestačí: Polymorbidita u lidí s demencí a její dopady na péči	Aleš Bartoš – Jak rychle vyšetřit paměť? Certifikovaným testem Pojmenování obrázků a jejich vybavení (POBAV)	Renata Horák Vedlich – Ústní hygiena u člověka s demencí	Diana Šulová – Palliativní péče v prostředí domova se zvláštním režimem
			9.00 – 9.50	9.00 – 9.25	9.00 – 9.25
10.00–11.00	VZTAHY A BLÍZKOST	MEZIGENERAČNÍ SVĚT	KLINICKÝ BLOK	DEMENTIA TECH	HLAS JAKO OPORA
10.00 – 10.50	Věra Suchomelová – Křehkost jako síla. Co nás demence učí o vztazích a lidské blízkosti	Martina Walczyko, Karolína Walczyko, Julia Kellerová – Mezigenerační setkávání jako podpora kvality života osob s demencí	Aleš Bartoš – Jak rychle vyšetřit paměť? Certifikovaným testem Amnesia Light and Brief Assessment (ALBA)	Hana Šustková – Ztráta sluchu v seniorském věku	Petra Hanušová – Dobrá praxe v denním stacionáři pro osoby s Alzheimerovou chorobou
			10.00 – 10.50	10.00 – 10.50	10.00 – 10.50
11.30–12.00	Markéta Švejdllová Jandová – Revize NAPAN a výhled do roku 2030	Irena Matusková – Mezigenerační setkávání očima kantora		Aleš Mejzlík – Trendy monitorovacích zařízení	
			10.20 – 10.50		
12.00–13.00	KLINICKÝ BLOK	NEZTRAIT SE SÁM SOBĚ	ZAHRAANIČNÍ INSPIRACE	DEMENTIA TECH	KLINICKÝ BLOK
12.00 – 12.15	Osobní příběh – Milena Spurná	Marta Machová – ... a můžu taky něco říct?	Zdeněk Páleníček – Hlas, který potřebujeme slyšet: Zápisky z deníku klientky domova	Panelová diskuze – Dementia tech v praxi: Poradenství, aplikace a asistivní technologie	Veronika Kurečková – Mozková míha: Využití hypnoterapie jako podpůrné metody léčby
12.15 – 12.50	Kristýna Pavelková – Dysfágie: Jak snížit rizika a podpořit výživu		12.00 – 12.20	12.00 – 12.50	12.00 – 12.50
13.00–14.00	Slavnostní zakončení konference				
13.00 – 13.30	Závěrečná panelová diskuze – Výhled do budoucna: Odborný dialog na závěr konference				
13.30 – 13.45	Kulturní vystoupení				
13.45 – 14.00	Ukončení konference				

5. 3. 2026

10.00–11.00

KONGRESOVÝ SÁL

10.00–10.15
Zahájení konference

10.15–10.50
Úvodní panelová diskuze „Dementia jako společná výzva: Kde jsme a kam směřujeme“

Markéta Švejdová Jandová, Tomáš Váně, Jan Polák, Dagmar Seidlová

Zahájí konferenci společným pohledem medicíny a veřejné správy na demenci jako na sdílenou společenskou výzvu, která se dotýká nejen jednotlivců a jejich rodin, ale celé společnosti. Odborníci nabídnou bilanci současného stavu – kde se dnes v oblasti diagnostiky, péče a podpory nacházíme – a zároveň otevřou otázku dalšího směřování. Diskuze vytvoří rámec pro celý program konference: od významu včasné diagnostiky a odborné péče přes roli systémových opatření, legislativy a veřejných politik až po nutnost mezioborové spolupráce. Zároveň pomůže pojmenovat klíčové výzvy i příležitosti rozvoje dementia friendly společnosti a nastavit společnou řeč mezi odborníky, pečujícími i tvůrci rozhodnutí.

Moderuje: Šárka Kovandová

11.00–12.00

KONGRESOVÝ SÁL–Psychologie v systému péče

11.00–11.15
Osobní příběh, V. K.

11.15–12.00
Panelová diskuze „Psychologie v péči: Od diagnózy k doprovázení“

Kateřina Bohatá, Jana Čížková, Hana Georgi, Hana Horáková, Eva Jarolímová, Naděžda Špatenková

Diskuze představí současnou praxi i poznání v oblastech psychologické péče v jednotlivých fázích onemocnění i jejího propojení s péčí dalších odborníků s cílem zlepšovat kvalitu života osob s demencí, jejich blízkých i formálních a neformálních pečujících.

Moderuje Hana Georgi

VELKÝ SÁL–Klinický blok

11.00–12.00
Tomáš Váně, přednáška

Demence pohledem ambulantního neurologa: Diagnostika, léčba, multioborová spolupráce, kazuistika

MEETING ROOM 1–Policejní pomoc v terénu

11.00–11.20
Luboslav Fiala, přednáška
Příběhy a poučení z praxe městské policie

11.20–11.40
Vladimír Vedra, přednáška
Oběti či pachatelé – pohledem organizace pro pomoc obětem kriminality

11.40–12.00
Karel Molák, přednáška
Pátrání nejen po seniorech z pohledu Policie ČR

MEETING ROOM 2–Mezioborová spolupráce a prevence

11.00–11.20
Jan Vojvodík, přednáška
Most mezi ordinací a službami: Role sociální sféry ve spolupráci s praktickými lékaři

11.20–11.40
Kateřina Kostková, přednáška
Jak poznat potíže včas: Kognitivní testování v terénu

11.40–12.00
Kateřina Sheardová, přednáška
Prevence Alzheimerovy nemoci

MEETING ROOM 3–Vztahy a blízkost

11.00–11.15
Daniel Jančík, přednáška
Sluch, mozek a stárnutí: Role sluchadel v prevenci demence

11.15–12.00
Marie Vondrková, přednáška
Jak si zachovat vlastní identitu při péči o druhého člověka

13.00–14.00

KONGRESOVÝ SÁL

13.00–14.00
NETWORKING

VELKÝ SÁL–Individuální konzultace

13.00–14.00
Konzultace: Na slovíčko s psychologkami

Kateřina Bohatá, Jana Čížková, Hana Georgi, Hana Horáková, Eva Jarolímová, Naděžda Špatenková, Klára Gramppová Janečková

Máte dotaz ohledně vaší práce, spolupráce, klientů, blízkých či sebe sama týkající se psychologické problematiky demence? Jsme tu pro vás, přijďte s námi pohovořit.

MEETING ROOM 1–Workshop

13.00–14.00
Renata Horák Vedlich, workshop

Ústní hygiena u člověka s demencí – praktický nácvik pod vedením dentální hygienistky

14.00–15.00

KONGRESOVÝ SÁL–Klinický blok

14.00–15.00
Aleš Bartoš, přednáška
Nejčastější demence je frontotemporální

VELKÝ SÁL–Novinky a výzkum

14.00–14.20
Jan Pavlík, přednáška
Terrapino jako nástroj kognitivního testování a aktivizace

14.20–15.00
Lenka Krajčovičová, přednáška
Nové možnosti léčby Alzheimerovy nemoci

6. 3. 2026

MEETING ROOM 1–Policejní pomoc v terénu

14.00–14.20

Zdeňka Nechvátalová, osobní příběh

14.20–15.00

Panelová diskuze „Pomáhat a chránit“

Luboslav Fiala, Vladimír Vedra, Karel Molák,

Zdeňka Nechvátalová

Pohled na problematiku bezpečí, ochrany a podpory lidí s demencí i jejich blízkých z různých úhlů. Zkušený strážník městské policie ve výslužbě, velitel Speciální pořádkové jednotky Policie ČR, zástupce organizace Bílý kruh bezpečí a domácí pečující ukážou, jak se mohou role pomoci a ochrany prolínat v praxi. Diskuze otevře témata krizových situací, spolupráce institucí i každodenních dilemat, která řeší rodiny i profesionálně v terénu.

Moderuje Kateřina Vaňková

MEETING ROOM 2–Bezpečně na cestě

14.00–14.15

Jiřina Butschková, přednáška

Komunikace v dopravě trochu jinak

14.15–14.35

Veronika Kurečková, přednáška

Demence a řídičské průkazy

14.35–15.00

Eva Adamovská, přednáška

Specifika mobility osob s kognitivními poruchami

MEETING ROOM 3–Péče a emoce

14.00–14.10

Petr Lukášek, krátký vstup

Terapeutické panenky, které pomáhají

14.10–15.00

Radmila Včelná, workshop

Když chceme být dokonalí: Práce s pocity viny u pečujících

Divadelní představení Otec – Městské divadlo Brno

17.00–18.45

Divadelní představení Otec

19.00–20.00

Panelová diskuze po představení Otec v Městském divadle Brno

Aleš Bartoš, Marta Machová, Zdeňka Nechvátalová, Zuzana Valešová, Petr Gazdík, Jan Mazák, Alena Antalová a další ...

Diskuze vzniká v přímém dialogu s poselstvím divadelního představení Otec a zve k setkání umění s každodenní realitou života s demencí. Společně s herci, tvůrci inscenace a odborníky otevřeme prostor pro sdílení toho, co se někdy slovy vyjadřuje obtížně – ztrátu, nejistotu, proměnu vztahů, ale i blízkost, soucit a lidskou důstojnost. Budeme hledat, kde se jevištní obraz setkává s prožitky rodin a pečujících a jak může umění pomoci lépe porozumět světu lidí s demencí. Ne jako odbornému tématu, ale jako lidskému příběhu, který se může dotknout každého z nás.

Moderují Kateřina Vaňková a Jiří Horáček

KONGRESOVÝ SÁL–Novinky a výzkum

9.00–9.50

Milan Brázdil, přednáška

Národní ústav pro neurologický výzkum – nejnovější trendy ve výzkumu neurodegenerativních onemocnění

VELKÝ SÁL–Klinický blok

9.00–9.50

Zuzana Valešová, přednáška

Když jedna diagnóza nestačí: Polymorbidita u lidí s demencí a její dopady na péči

MEETING ROOM 1–Klinický blok

9.00–9.50

Aleš Bartoš, workshop

Jak rychle vyšetřit paměť? Certifikovaným testem Pojmenování obrázků a jejich vybavení (POBAV)

MEETING ROOM 2–Zdraví a smysly

9.00–9.25

Renata Horák Vedlich, přednáška

Ústní hygiena u člověka s demencí

9.25–9.50

Hana Šustková, přednáška

Ztráta sluchu v seniorském věku

MEETING ROOM 3–Péče v praxi

9.00–9.25

Diana Šulová, přednáška

Paliativní péče v prostředí domova se zvláštním režimem

9.25–9.50

Petra Hanušová, přednáška

Dobrá praxe v denním stacionáři pro osoby s Alzheimerovou chorobou

KONGRESOVÝ SÁL–Vztahy a blízkost

10.00–10.50

Věra Suchomelová, přednáška

Křehkost jako síla: Co nás demence učí o vztazích a lidské blízkosti; zápisky z deníku

VELKÝ SÁL–Mezigenerační svět

10.00–10.40

Martina Walczysko, přednáška

Mezigenerační setkávání jako podpora kvality života osob s demencí: Zkušenosti z domova se zvláštním režimem oči-ma dospělých i dětí (Karolína Walczysko 11 let a Julia Kellerová 9 let)

10.40–10.50

Irena Matušková, přednáška

Mezigenerační setkávání očima kantora

MEETING ROOM 1–Klinický blok

10.00–10.50

Aleš Bartoš, workshop

Jak rychle vyšetřit paměť? Certifikovaným testem Amnesia Light and Brief Assessment (ALBA)

17.00–18.45

9.00–10.00

10.00–11.00

MEETING ROOM 2–Dementia tech

10.00–10.20

Tomáš Hubálek, přednáška

Technologie jako příležitost pro propojení generací, místních komunit a vzájemného pochopení

10.20–10.50

Aleš Mejzlík, přednáška

Trendy monitorovacích zařízení

MEETING ROOM 3–Hlas jako opora

10.00–10.50

Lada Čubová, workshop

Léčivá síla hlasu

KONGRESOVÝ SÁL

11.30–12.00

Markéta Švejdová Jandová, přednáška

Revize NAPAN a výhled do roku 2030

KONGRESOVÝ SÁL–Klinický blok

12.00–12.15

Milena Spurná, osobní příběh

12.15–12.50

Kristýna Pavelková, přednáška

Dysfagie: Jak snížit rizika a podpořit výživu

VELKÝ SÁL–Neztratit se sám sobě

12.00–12.50

Marta Machová, přednáška

... a můžu taky něco říct?

MEETING ROOM 1–Zahraniční inspirace

12.00–12.20

Zdeněk Páleníček, přednáška

Hlas, který potřebujeme slyšet: Zápisky z deníku klientky domova

12.20–12.50

Ivana Duková, Dagmar Sitná, přednáška

Postřehy z odborné stáže zaměřené na péči o pacienty s demencí v Austrálii a Tasmánii

MEETING ROOM 2–Dementia tech

12.00–12.50

Panelová diskuze „Dementia tech v praxi: poradenství, aplikace a asistivní technologie“

Tomáš Hubálek, Tomáš Přáda, Terezie Jouklová

Konkrétní příklady využití technologií a poradenství v podpoře lidí s demencí a jejich pečujících. Zástupci Moudré Síťě, poradny Socio Info Point Magistrátu města Brna a společnosti AlzheimerChain, kde vzniká mobilní aplikace Terrapino, přiblíží, jak mohou digitální nástroje, asistivní technologie i odborné poradenství usnadnit každodenní život a posílit

samostatnost i bezpečí. Diskuze otevře otázky dostupnosti, srozumitelnosti a smysluplného využívání technologií v praxi – s ohledem na potřeby lidí s demencí i jejich okolí.

Moderuje Jiří Horáček

MEETING ROOM 3–Klinický blok

12.00–12.50

Veronika Kurečková, přednáška

Mozková mlha: Využití hypnoterapie jako podpůrné metody léčby

KONGRESOVÝ SÁL–Slavnostní zakončení konference

13.00–13.30

Závěrečná panelová diskuze „Výhled do budoucna: Odborný dialog na závěr konference“

Jana Pastuchová, Naděžda Špatenková, Zuzana Valešová, Markéta Švejdová Jandová, Monika Škorpíková

Prostor pro společnou reflexi klíčových témat, která konferencí zaznívala, a pro propojení pohledů různých odborných profesí. Diskutující se zaměří nejen na to, co se v oblasti péče o lidi s demencí daří, ale i na místa, kde narážíme na limity systému a nevyřešené otázky. Odborný dialog se otevře směrem k budoucnosti – k tomu, jaké změny jsou žádoucí, reálně proveditelné a potřebné, aby péče o lidi s demencí a jejich blízké byla dlouhodobě citlivější, dostupnější a smysluplná. Panel tak uzavře konferenci nejen shrnutím, ale i výhledem a inspirací pro další společné kroky.

Moderuje Veronika Frühbauer

13.30–13.45

Kulturní vystoupení

13.45–14.00

Ukončení konference

11.30–12.00

12.00–13.00

13.00–14.00

Přednášející:

Eva Adamovská, Centrum dopravního výzkumu, UPOL

Aleš Bartoš, profesor neurologie a vedoucí lékař ambulance pro poruchy paměti ve Fakultní nemocnici Královské Vinohrady a 3. LF Univerzity Karlovy v Praze

Kateřina Bohatá, psychologka a krizová interventka

Milan Brázdil, přednosta I. neurologické kliniky LF MU a FNUSA

Jiřina Butschková, lektorka, Dopravní vzdělávací institut

Jana Čížková, psychologka domova pro seniory Praha Háje, členka paliativního týmu v nemocnici v Roudnici nad Labem

Lada Čubová, Nech se rozeznít

Ivana Duková, pedagožka

Luboslav Fiala, strážník městské policie ve výslužbě

Hana Georgi, akademický pracovník Pražské vysoké školy psychosociálních studií

Petra Hanušová, vedoucí denního stacionáře Naděje Brno

Hana Horáková, klinická psychologka, neuropsychologka, výzkumnice a vysokoškolská pedagožka

Tomáš Hubálek, Moudrá Síť

Daniel Jančík, jednatel Dobrýsluch.cz

Eva Jarolímová, konzultantka a psychologka České alzheimerovské společnosti v Praze

Terezie Jouklová, poradna Socio Info Point, Magistrát města Brna, Odbor sociální péče

Kateřina Kostková, sociální pracovnice

Lenka Krajčovičová, vedoucí lékařka Centra pro kognitivní poruchy I. neurologické kliniky LF MU a FNUSA

Veronika Kurečková, Centrum dopravního výzkumu

Petr Lukášek, Apos - kompenzační pomůcky

Marta Machová, metodička a konzultantka péče o lidi s demencí, externí lektorka České alzheimerovské společnosti

Irena Matušková, pedagog Centra nadání při ZŠ DidaSmart

Aleš Mejzlík, Poradna jako slon

Karel Molák, velitel Speciální pořádkové jednotky PČR

Zdeňka Nechvátalová, bývalá speciální pedagožka, pečující, absolventka svépomocné skupiny pod vedením MUDr. Pešky

Zdeněk Páleníček, klavírista a pedagog

Jana Pastuchová, neuroložka

Kristýna Pavelková, nutriční terapeutka

Jan Pavlík, lékař, spoluzakladatel a CEO projektu Terrapino

Tomáš Přáda, vedoucí vývoje mobilní aplikace Terrapino, společnost AlzheimerChain

Kateřina Sheardová, neurolog, vedoucí výzkumné skupiny, ICRC LF MU a FNUSA

Dagmar Sitná, pedagožka

Milena Spurná, staniční sestra v DS, pečující

Věra Suchomelová, proděkanka Teologické fakulty Jihočeské univerzity

Naděžda Špatenková, psychologka v OLÚ Paseka, garant oboru Edukační péče o seniory na FVP SLU v Opavě

Diana Šulová, vrchní sestra v DZR Naděje Brno

Hana Šústková, vedoucí konzultantka Tichý svět Brno

Markéta Švejdová Jandová, koordinátorka Národního akčního plánu pro Alzheimerovu nemoc a obdobná onemocnění 2020-2030, Ministerstvo zdravotnictví

Zuzana Valešová, geriatr, Geriatrické centrum, Pardubická krajská nemocnice

Tomáš Váně, neurolog

Radmila Včelná, farářka

Renata Horák Vedlich, dentální hygienistka

Vladimír Vedra, jednatel, Bílý kruh bezpečí

Jan Vojvodík, ředitel DZR

Marie Vondrková, psychoterapeutka

Martina Walczysko, vedoucí DZR Naděje Brno

Medailonky řečníků a anotace příspěvků



Mgr. Eva Adamovská

Centrum dopravního výzkumu / Univerzita Palackého v Olomouci

Vzděláním socioložka působí v Centru dopravního výzkumu, kde se věnuje výzkumné činnosti v oblasti lidského faktoru v dopravě. Zabývá se tématy udržitelné a aktivní mobility, rovných příležitostí a potřeb zranitelných skupin, se zvláštním důrazem na genderové otázky a mobilitu seniorů a seniorek. Současně je studentkou doktorského programu Dopravní psychologie na Univerzitě Palackého v Olomouci, kde se zaměřuje na problematiku ukončení řízení ve vyšším věku.

Specifika mobility osob s kognitivními poruchami

Příspěvek se zaměřuje na specifika mobility osob s (nejen) kognitivním omezením a na bariéry, s nimiž se v dopravním prostředí setkávají. Pozornost je věnována zejména situacím a obtížím, kterým nejčastěji čelí jedinci s narušenými kognitivními funkcemi, kteří jsou však stále do velké míry soběstační a schopni samostatného pohybu. Cílem příspěvku je upozornit na potřebu zvyšování přístupnosti dopravy v širším kontextu, a to i s ohledem na další skupiny se specifickými potřebami. Vyzdviženy budou faktory, které mohou lidem s kognitivními poruchami či jinými typy omezení pohyb v dopravě komplikovat, nebo naopak usnadňovat, s důrazem na význam tzv. měkkých bariér.



prof. MUDr. Aleš Bartoš, Ph.D.

Vedoucí ambulance pro poruchy paměti, Neurologická klinika, Fakultní nemocnice Královské Vinohrady, 3. lékařská fakulta, Univerzita Karlova

Prof. MUDr. Aleš Bartoš, Ph.D., je vědecko-pedagogický pracovník a klinický specialista s více než 25letou praxí ve výzkumu kognitivních poruch a demencí a ve vyšetřování pacientů s kognitivními poruchami (odhadem přes 14 000 kognitivních vyšetření u více než 1400 vyšetřených pacientů). Se spolupracovníky vyvinul několik inovativních a původních českých kognitivních testů, především Amnesia Light and Brief Assessment – ALBA, POjmenování OBRázků A jejich Vybavení – POBAV, které jsou certifikované Ministerstvem zdravotnictví ČR. Pro jejich správné provádění, vyhodnocování a interpretaci obou testů jsou na internetových stránkách www.abadeco.cz volně dostupné záznamové archy, české normy, odkazy na publikace, videoukázky testování reálných pacientů, dva online kvízy pro uživatele a odkazy na elektronické vzdělávací kurzy ke každému testu za 2 kredity od České lékařské komory na vzdělávacím portálu <https://medicinskevzdelavani.cz/alba> a <https://medicinskevzdelavani.cz/pobav>.

Byl hlavním tvůrcem unikátního a prvního českého testu ALBAV k elektronickému samovyšetření paměti, který je validizován k elektronické detekci mírné poruchy kognitivních funkcí. Česká digitální aplikace s názvem ALBAV je dostupná pro počítač na internetové stránce www.albav.cz. Podílí se významně na vývoji další aplikace na digitální diagnostiku demencí se zkratkou z počátečních písmen Digi-DiaDem. Jedná se o telemedicínské samovyšetření řeči a paměti pro rychlou detekci kognitivních poruch pomocí strojového učení ve stadiu vývoje. Aplikace má vysoké ambice zjišťovat kognitivní poruchy pomocí rozhovoru s počítačem. Prof. Bartoš založil a vede neurologickou ambulanci pro poruchy paměti ve Fakultní nemocnici Královské Vinohrady a na 3. lékařské fakultě UK v Praze od roku 1999. Výsledky své činnosti soustavně zveřejňuje v domácích a zahraničních časopisech, na konferencích a na internetové stránce: www.abadeco.cz. Podle databáze Scopus bylo jeho 145 publikací citováno 3471x. Má h-index 28. Jeho práce získala řadu ocenění.

Přednáška: Nejčastější demence je frontotemporální

Je opravdu frontotemporální demence (FTD) vzácným typem oproti Alzheimerově nemoci? Nikoli. Kdo nezná příznaky, nemůže ji diagnostikovat. Přednáška představí

hlavní příznaky FTD, které nejsou všeobecně známy, a proto je onemocnění velmi poddiagnostikováno nebo zaměňováno za Alzheimerovu nemoc, se kterou se může vyskytovat v kombinaci. Rozlišujeme tři hlavní podtypy FTD – s poruchami chování, řeči nebo motorickými projevy – které se mohou vyskytovat samostatně nebo kombinovaně. Správná diagnostika vyžaduje pečlivý rozhovor s blízkou osobou, která dokáže popsat změny v chování a osobnosti pacienta. Tyto informace jsou zásadní pro odlišení FTD od Alzheimerovy nemoci, což má význam pro léčebnou strategii a prognózu.

Cílem přednášky je zvýšit povědomí o FTD a poskytnout praktické tipy pro její rozpoznání v běžné klinické praxi. Účastníci se dozvědí, jak včas identifikovat tuto často přehlíženou demenci a zlepšit tak péči o pacienty.

Workshop 1. část: Jak rychle vyšetřit paměť? Test POBAV

Interaktivní workshop představí certifikovaný český test POBAV (POjmenování OBrázků A jejich Vybavení) pro rychlý záchyt poruch paměti. Test trvá do 5 minut a slouží k včasné detekci mírné kognitivní poruchy a demence, sledování jejího vývoje i hodnocení řeči a paměti. Vyšetřovaný pojmenuje 20 obrázků a následně si je vybaví, což bude demonstrováno na ukázkovém videu s pacientem.

Účastníci se seznámí se správným prováděním, vyhodnocením a interpretací testu a ověří si své nové znalosti řešením kvízů.

Test POBAV je certifikován Ministerstvem zdravotnictví ČR a používán lékaři, psychology, logopedy, lékárníky, sociálními pracovníky a dalšími profesionály.

Materiály, normy, videa a kvízy jsou volně dostupné na:

→ www.abadeco.cz

Kurz s 2 kredity ČLK:

→ <https://medicinskevzdelavani.cz/pobav>

Na test POBAV navazuje další workshop k testu ALBA. Oba testy jsou dostupné i v digitální aplikaci ALBAV pro samovyšetření paměti, ve které nyní probíhá vznik normativních údajů:

→ www.albav.cz

Workshop 2. část: Jak rychle vyšetřit paměť? Test ALBA

Interaktivní workshop představí certifikovaný český test ALBA (Amnesia Light and Brief Assessment) pro rychlý záchyt poruch paměti a řeči. Test trvá do 5 minut a slouží k včasné detekci mírné kognitivní poruchy a demence, sledování jejího vývoje i hodnocení řeči a paměti. Test zahrnuje opakování věty a předvedení gest, které si má vyšetřovaný následně vybavit, což bude demonstrováno na ukázkovém videu s pacientem. Výhodou je, že je vhodný i pro slabozraké, nevidomé nebo ležící pacienty.

Účastníci se seznámí se správným prováděním, vyhodnocením a interpretací testu a ověří si své nové znalosti řešením kvízů.

Test ALBA je certifikován Ministerstvem zdravotnictví ČR a používán lékaři, psychology, logopedy, lékárníky, sociálními pracovníky a dalšími profesionály.

Materiály, normy, videa a kvízy jsou volně dostupné na:

→ www.abadeco.cz

Kurz s 2 kredity ČLK:

→ <https://medicinskevzdelavani.cz/pobav>

Na test ALBA navazuje další workshop k testu POBAV. Oba testy jsou dostupné i v digitální aplikaci ALBAV pro samovyšetření paměti, ve které nyní probíhá vznik normativních údajů:

→ www.albav.cz



Mgr. Kateřina Bohatá

Psycholožka a krizová interventka. Dlouhodobě se věnuje tématu krizové intervence nejen u seniorů a provázení seniorů i pečujících náročnými životními situacemi. V rámci neziskové organizace Elpida poskytuje také poradenství v oblasti poruch paměti. Lektoruje kurzy krizové intervence, věnuje se také metodické publikační činnosti.



Prof. Milan Brázdil

Profesor neurologie na Lékařské fakultě Masarykovy univerzity (od r. 2007) a vedoucí výzkumné skupiny na CEITEC MU v Brně, od roku 2013 je přednostou její 1. neurologické kliniky ve FN u svaté Anny a vedoucím Centra pro epilepsie Brno. Absolvoval řadu studijních pobytů ve Francii, Velké Británii, Německu a Kanadě. Je členem londýnské Královské lékařské společnosti a v roce 2021 získal od Mezinárodní ligy proti epilepsii prestižní ocenění Ambassador pro epilepsie. Aktuálně současně zastává funkci vědeckého ředitele Národního ústavu pro neurologický výzkum Neur-IN. Cca od roku 1993 se věnuje diagnostice a léčbě epilepsie, invazivnímu EEG a behaviorální neurologii. Je autorem více než 200 publikací v zahraničních odborných časopisech, editorem tří monografií věnovaných epilepsiím a spoluautorem rozsáhlé monografie na téma invazivních studií lidského mozku, z vydavatelství Oxford University Press. Byl zvaným přednášejícím na mnoha tuzemských i zahraničních odborných konferencích a krátce působil jako hostující profesor na univerzitě v Gdaňsku.

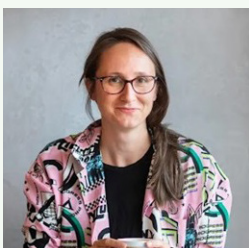


Jiřina Butschková

Certifikovaná lektorka Dopravního vzdělávacího institutu, který se zaměřuje na profesní vzdělávání v oblasti železniční dopravy. Ve své lektorské praxi se dlouhodobě věnuje práci s dospělými, rozvoji odborných kompetencí a srozumitelné komunikaci v náročných provozních i mezilidských situacích. Důraz klade na respekt k individuální zkušenosti, porozumění a dialog, které považuje za klíčové i v širším společenském kontextu, včetně tématu demence.

Společnost **Dopravní vzdělávací institut, a.s.**, vznikla v roce 2005 a od svého počátku se specializuje především na oblast železniční dopravy. Postupně se k tomuto zaměření přidaly i další obory činnosti, orientované nejen na zákazníky z odvětví dopravy. Největším zákazníkem společnosti jsou České dráhy, a.s., do jejichž koncernu spadá.

Ve spolupráci s organizací Dementia Institut, která odborně proškolila pracovníky Dopravně vzdělávacího institutu, se realizovalo specializované vzdělávání přibližně 5 000 zaměstnanců zaměřené na problematiku demence a Alzheimerovy nemoci. Cílem bylo posílit schopnost staničního i vlakového personálu citlivě a adekvátně komunikovat a jednat s cestujícími s kognitivním znevýhodněním.



Mgr. Jana Čížková

Působí jako psycholožka v týmu psychologů v domově pro seniory v Praze na Hájkách a zároveň jako členka paliativního týmu v nemocnici v Roudnici nad Labem. Doktorské studium absolvovala na Fakultě humanitních studií UK v oboru studia dlouhověkosti. Ve své disertační práci se zaměřila na potřeby a specifika péče o klienty s psychiatrickou anamnézou žijící v zařízeních dlouhodobé péče. Věnuje se vysokoškolské pedagogické činnosti, ve které mj. seznamuje studenty psychologie s rolí psychologa v domovech pro seniory.



Mgr. Lada Čubová

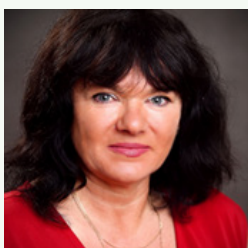
Přes 20 let se věnuje muzikorelaxaci s tibetskými mísami a dalšími relaxačními hudebními nástroji. Zároveň se věnuje relaxačním hlasovým technikám a hlasové terapii metody Sound-Work. V současnosti studuje muzikoterapii u Mgr. et. Mgr. Matěje Lipského, Ph.D. Ve svém přístupu je ovlivněna jak psychoterapeutickým přístupem k hudbě a zpěvu, tak zenovou meditací a meditací všímavosti. Ve svých seminářích a workshopech se tak zaměřuje na oblast vědomého naslouchání, pozornosti a všímavosti.

www.nechserozeznit.cz

Léčivá síla hlasu

Hlas nám může pomoci se zvýšením kvality našeho života i našeho zdraví. Výzkumy dokazují, že práce s hlasem má ohromný terapeutický, léčivý či léčbu podporující účinek. Úspěšné výsledky práce s hlasem se prokázaly v oblasti psychologie i psychiatrie, stejně tak v oblasti demence, Parkinsonovy a Alzheimerovy choroby, v kognitivní oblasti, v rehabilitaci, onkologii či kardiologii. Hlasové techniky se tak používají nejen jako prevence, ale i jako podpora léčby.

Během semináře se dozvíte pár základních informací o hlasové terapii, která vychází z hlasově-terapeutického systému Sound-Work, a zároveň si vyzkoušíte několik jednoduchých technik, které vám nejen poskytnou hluboký zážitek síly hlasu, ale které budete moci zakomponovat i do svého každodenního života.



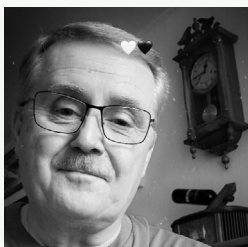
PhDr. Ivana Duková

Původním povoláním všeobecná zdravotní sestra se specializací ARO-JIP. Po studiu ošetřovatelství a sociální práce 22 let působí ve zdravotnickém školství jako učitelka odborných předmětů na SZŠ, VOŠ a na Fakultách zdravotnických studií (Pardubice, Plzeň) jako odborný asistent. Věnuje se spolupráci v sociální oblasti s ohledem na vzdělávací proces, kde zpracovala publikaci. Neustále se v oblasti ošetřovatelství i sociální práce vzdělává.

Postřehy z odborné stáže zaměřené na péči o pacienty s demencí v Austrálii a Tasmánii

Odborná stáž učitelů zdravotnické školy realizovaná v rámci programu Erasmus+ proběhla v Austrálii (Sydney) a Tasmánii (Hobart) v termínu 28. 2.–15. 3. 2025. Stáž byla zaměřena na problematiku péče o pacienty s demencí, aktuální výzkum možností léčby tohoto onemocnění a na systémy vzdělávání pracovníků v oblasti péče o osoby s demencí. Získané poznatky přispějí ke zkvalitnění odborné výuky a k zavádění moderních přístupů do vzdělávání zdravotnických a sociálních pracovníků.

Přednášet bude s kolegyní Dagmar Šitnou.



Luboslav Fiala

Strážník městské policie ve výslužbě

K brněnské městské policii nastoupil v roce 1990. V roce 2005 stál u zrodu projektu SENIOR AKADEMIE, který získal několik republikových, ale i mezinárodních ocenění (Evropská cena prevence kriminality). Od roku 2009 se podílel na projektech BEZPEČNÁ LOKALITA – BEZPEČNÉ BYDLENÍ, který později vedl k realizaci projektu DOMOVNICKÁ AKADEMIE a následně projektu BEZPEČNÁ ADRESA. I tady se práce strážníků brněnské městské policie dočkala mezinárodního ocenění za inovativní přístup k řešení problematiky bezpečného bydlení.

Preventivní práci v cílové skupině seniorů se věnoval až do konce roku 2023, kdy po 33 letech služby odešel do výslužby. Pro SENIOR AKADEMII brněnské městské policie ale pracuje nadále v pozici externího lektora. Stejně tak pro Univerzitu třetího věku Mendelovy univerzity, kluby seniorů a další organizace. Od roku 2024 je součástí i JIHOMORAVSKÉ SENIOR AKADEMIE, kterou pro Jihomoravský kraj realizuje Institut celoživotního vzdělávání MENDELU.

Příběhy a poučení z praxe městské policie – Pravdy, kterým nevěříme

Ve svém postavení v systému trestní spravedlnosti se policie neustále pokouší v událostech, které řeší, najít a udržet objektivní přístup, založený na zjištěných faktech, skutkových podstatách a objektivním přístupu. V tom se nedá a nesmí nic změnit. Nicméně stárnutí populace a změny, které to přináší, mění význam pojmu objektivní přístup. V běžných mezilidských, sousedských, ale i rodinných vztazích, ke kterým je stále častěji policie volána, je hledání oběti a pachatele velice obtížné. Stává se, že nástroje pro hledání subjektivní a objektivní stránky věci, jakými jsou úmysl – nedbalost – zavinění či odpovědnost, nemusí stačit.



PhDr. Hana Georgi, Ph.D.

Akademický pracovník Pražské vysoké školy psychosociálních studií. Věnuje se především otázkám kognitivního stárnutí a duševního zdraví ve vyšším věku. Spolu s Evou Jarolímovou je zakladatelkou a vedoucí sekce psychologie stárnutí a stáří při Českomoravské psychologické společnosti. Jako lektor spolupracuje s Českou společností pro trénování paměti a mozkový jogging.



Petra Hanušová, DiS.

Diplomovaný specialista s více než sedmiletou praxí v sociálních službách v oblasti péče o osoby s demencí a Alzheimerovou chorobou. Čtyři roky působila jako sociální pracovníce v domově se zvláštním režimem pro seniory s demencí a v současnosti třetím rokem vede denní stacionář Brno-Vinohrady a denní stacionář Šlapanice, na jehož vzniku a koncepci se podílela. Nově založený denní stacionář ve Šlapanicích se stal vítězem soutěže Komunální projekt roku 2025. Ve své práci klade důraz na lidský a empatický přístup, dobrou praxi a praktická řešení vycházející z každodenní zkušenosti s klienty i jejich rodinami.

Dobrá praxe v denním stacionáři pro osoby s Alzheimerovou chorobou

Přednáška se zaměřuje na praktické fungování denního stacionáře pro osoby s Alzheimerovou chorobou a dalšími typy demence. Ukazuje, jak lze službu nastavit tak, aby byla srozumitelná, bezpečná a skutečně přínosná pro lidi s demencí i jejich rodiny.

Na základě konkrétní praxe představí klíčové prvky dobré péče: jasný a předvídatelný denní režim, smysluplné aktivity vycházející z životních zkušeností klientů, respektující komunikaci a vytváření prostředí, které podporuje orientaci a pocit jistoty. Pozornost je věnována také spolupráci s rodinami a každodenní týmové práci, která pomáhá zvládat náročné situace a předcházet přetížení personálu.

Přednáška nabídne konkrétní příklady a přenositelné postupy využitelné v denních stacionářích i dalších službách péče o osoby s demencí.



Mgr. Hana Horáková, Ph.D.

Klinická psycholožka, neuropsycholožka, výzkumnice a vysokoškolská pedagožka. Pracuje na Neurologické klinice 2. LF UK a FN Motol a Na Homolce, kde se zaměřuje na neuropsychologickou diagnostiku a péči o starší dospělé s neurokognitivními a neuropsychiatrickými poruchami. Ve výzkumu se věnuje časným subjektivním a objektivním kognitivním markerům Alzheimerovy nemoci a příbuzných onemocnění a na Katedře psychologie FF UK vyučuje klinickou psychologii a neuropsychologii.



Ing. Tomáš Hubálek

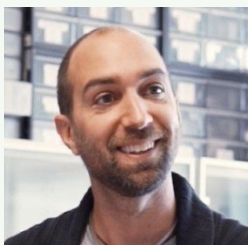
Zakladatel Moudré Sovičky, která se věnuje od roku 2015 digitálnímu vzdělávání seniorů, a také zakladatel Moudré Sítě, která propojuje seniory s digitálními asistenty – dobrovolníky, kteří jim pomáhají lépe porozumět moderním technologiím. Služba je zdarma pro seniory 60+ a funguje jako inovativní platforma, která propojí zájemce o pomoc s konkrétním asistentem. Důraz je kladen na individuální přístup, proto pomoc starším lidem probíhá nejčastěji na osobních setkáních. Nezisková organizace Moudrá Sít zároveň pořádá ve spolupráci se školami mezigenerační setkání v různých městech ČR, propojuje místní komunity, šíří osvětu o významu dobrovolnictví a podporuje vzájemné předávání zkušeností mezi mladší a starší generací. Posláním Moudré Sítě je posílit mezigenerační porozumění, snížit sociální izolaci seniorů, zvýšit sociální kompetence mládeže a podpořit vzdělávání v oblasti digitální a mediální gramotnosti napříč generacemi.

Technologie jako příležitost pro propojení generací, místních komunit a vzájemného pochopení

Přednáška představí praktické příklady, jak technologie posilují vzájemné vazby mezi generacemi a přispívají k budování společnosti přátelské k lidem s demencí. Díky platformě Moudrá Sít se daří nejen zvyšovat digitální dovednosti seniorů, snižovat jejich osamocení, pomáhat jim zůstat déle samostatnými ve svém domácím prostředí, ale také posilovat mezigenerační vazby a propojovat místní komunity. Platforma přináší významnou podporu také lidem v raných stadiích demence a jejich pečujícím – pomáhá udržovat sociální kontakty, stimulovat kognitivní funkce a usnadňovat každodenní komunikaci. U mladší generace zapojené do Moudré Sítě dochází k hlubšímu porozumění demenci a boření stigmat – přestávají se bát a začínají chápat, že člověk s demencí zůstává plnohodnotnou osobností. Tato zkušenost jim navíc pomáhá lépe porozumět vlastním prarodičům nebo se připravit na budoucnost, až budou pečovat o své rodiče.



Moudrá Sít



Bc. Daniel Jančík

Majitel společnosti DobrýSluch.cz, která od roku 1991 pomohla k lepšímu sluchu více než 200 000 lidem v České republice a na Slovensku. Společnost zajišťuje komplexní péči v oblasti sluchu – od odborného měření přes individuální seřízení a výrobu až po servis sluchadel. Je dodavatelem dánských sluchadel Oticon, která patří mezi technologicky nejvyspělejší na světě.

Sluch, mozek a stárnutí: role sluchadel v prevenci demence

Zhoršení sluchu neovlivňuje jen komunikaci, ale i činnost mozku. Přednáška představí souvislost mezi neléčenou sluchovou ztrátou a zvýšeným rizikem kognitivního úpadku a demence. Vysvětlí, jak může včasné a kvalitní používání sluchadel pomoci udržet mozek aktivní, podpořit paměť a přispět ke zdravějšímu stárnutí.

DobrýSluch.cz



PhDr. Eva Jarolímová, Ph.D.

Pracuje jako konzultant a psycholog České alzheimerovské společnosti v Praze, věnuje se problematice neformálních i formálních pečujících, seniorů s demencí a diagnostice kognitivní poruchy. Působí v pracovní skupině pro geropsychologii při Českomoravské psychologické společnosti, je členkou multidisciplinárního vědeckého a konzultačního týmu Centra pro studium dlouhověkosti a dlouhodobé péče (CELLO) při FHS UK, je lektorkou řady kurzů, věnuje se pedagogické činnosti na HTF UK a jiných vysokých školách.



Mgr. Terezie Jouklová

Odborný referent inovací v oblasti sociální péče. Pracuje na Magistrátu města Brna na Odboru sociální péče v Poradně Socio Info Point, kde poskytují komplexní poradenství v sociální oblasti. Vystudovala český jazyk a speciální pedagogiku a od začátku roku 2025 působí na pozici odborné referentky inovací v oblasti sociální péče. Ve své práci se zaměřuje především na prezentaci asistivních technologií v ukázkovém centru a jejich praktické využití v každodenním životě. Veřejnosti poskytuje poradenství, připravuje prezentace a pomáhá seniorům orientovat se v moderních technologiích, které mohou zvýšit jejich soběstačnost a bezpečí. Podílí se také na redakci časopisu pro seniory, spravuje webové stránky, organizuje semináře a přednášky v oblasti digitalizace seniorů a digitální poradenství.



Kateřina Kostková, DiS.

Sociální pracovnice domova se zvláštním režimem a odborné sociální poradny pro osoby s demencí (www.arbodevivo.cz). Specializuje se na testování poruch paměti, přednáškovou činnost a individuální edukaci při poruchách paměti.

Jak poznat potíže včas: Kognitivní testování v terénu

Představení výsledků testování poruch paměti při terénních testováních během veřejných přednášek a při testování pacientů praktických lékařů. Popis zkušeností s vybranými typy testů, vzájemná komparace jejich výstupů a možný dopad volby testu na včasnost diagnostiky. Příspěvek vychází ze zkušeností s více než 200 provedenými testy v období jednoho roku.



MUDr. Lenka Krajčovičová, Ph.D.

Neuroložka specializující se na neurodegenerativní onemocnění, jako je Alzheimerova a Parkinsonova nemoc. Působí jako vedoucí lékařka Centra pro kognitivní poruchy a odborná asistentka na I. neurologické klinice Fakultní nemocnice u sv. Anny a Lékařské fakulty Masarykovy univerzity v Brně. Je členkou Sekce kognitivní neurologie a Extrapyramidové sekce Neurologické společnosti ČLS JEP, Evropského konsorcia Alzheimerovy nemoci (European Alzheimer's Disease Consortium – EADC), redakční rady významného mezinárodního časopisu Journal of Prevention of Alzheimer's disease (JPAD). Zaměřuje se na diagnostiku časných stadií Alzheimerovy nemoci a příbuzných onemocnění a na nové terapeutické přístupy těchto onemocnění, jako je biologická léčba. Je hlavní řešitelkou mnoha klinických studií zaměřených na léky zpomalující progresi onemocnění i zmírnění psychiatrických příznaků u Alzheimerovy nemoci a příbuzných onemocnění. Věnuje se také výzkumné činnosti v oblasti neurodegenerativních chorob se zaměřením na neurovizuální markery, digitální markery a patofyziologické mechanismy, je řešitelkou či spoluřešitelkou několika národních i mezinárodních výzkumných projektů v této oblasti. Podílela se na tvorbě Mezioborových doporučených postupů pro diagnostiku a léčbu Alzheimerovy nemoci a jiných kognitivních poruch.

Nové možnosti léčby Alzheimerovy nemoci

* Alzheimerovy nemoci (AN)

Přednáška shrne klíčové pokroky v terapii neurodegenerativního onemocnění, které postihuje miliony pacientů po celém světě. Zaměří se na nedávno schválené monoklonální protilátky cílené na amyloidní plaky, jako jsou lecanemab a donanemab, které prokázaly schopnost zpomalit progresi AN* v raných stadiích choroby.

Přednáška se zaměří na praktické aspekty použití těchto nových léků v klinické praxi, probere závěry z klinických studií s novými léky na AN i dosavadní zkušenosti z klinické praxe ve světě, kde jsou již tyto léky podávány, zdůrazní indikační kritéria a potřebu včasné diagnostiky pomocí biomarkerů, upozorní i na rizika vedlejších účinků (především ARIA – amyloid-related imaging abnormalities) s uvedením doporučeného postupu jejich monitorace a managementu. Zmíněny budou i další potenciální terapeutičtí kandidáti postihující další patofyziologické mechanismy AN či nové symptomatické léky zlepšující neuropsychiatrické projevy AN.



Mgr. Veronika Kurečková

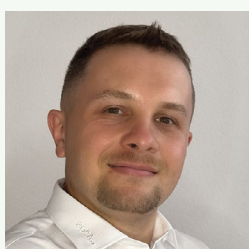
Psycholožka a psychoterapeutka. Působí jako vedoucí Oblasti dopravní psychologie, terapie a poradenství v Centru dopravního výzkumu v Brně a současně jako psycholožka a psychoterapeutka v Poradně jako slon zaměřené na podporu pečujících. V rámci výzkumu v dopravě se zaměřuje mimo jiné na mobilitu seniorů a znevýhodněných osob a metody posuzování způsobilosti k řízení. Při své psychoterapeutické práci vychází z postmoderních psychoterapeutických směrů a využívá také techniky klasické i ericksonovské hypnózy.

Demence a řídičské průkazy

Řízení motorových vozidel patří k citlivým tématům pacientů s demencí i jejich rodin. Zachování řídičského oprávnění pomáhá k udržení samostatnosti i aktivního životního stylu pacientů. Na druhé straně je řízení komplexní, rizikovou činností vyžadující širokou škálu psychických i fyzických předpokladů. Nalezení vhodné balance mezi bezpečností dopravy a současně udržením aktivity u pacientů s demencí je složitým úkolem. V minulosti představovala diagnóza demence či kognitivní poruchy automatické odebrání způsobilosti k řízení, nedávné změny legislativy však umožňují lékařům ve spolupráci s dopravními a klinickými psychology zvážit individuální situaci každého pacienta. Příspěvek přehledným způsobem shrnuje základní doporučení pro posuzování způsobilosti k řízení, hlavní rizika i příležitosti a také aktuální trendy. Je určen jak pro pacienty a jejich blízké, tak i pro lékaře a psychology.

Mozková mlha – využití hypnoterapie jako podpůrné metody léčby

Mozková mlha a s ní spojená kognitivní omezení jsou častou zdravotní obtíží, jejíž výskyt roste zvláště v souvislosti s epidemií COVID. Hledání vhodných metod léčby je důležitým tématem současné medicíny. Pacientům však v současnosti pomáhají nejen lékaři, ale i psychoterapeuti. Příspěvek seznamuje s možnostmi využití hypnoterapie jako jedné z podpůrných metod léčby.



Ing. Petr Lukášek

Zastupuje společnost APOS Brno, která již přes 30 let vybavuje domovy pro seniory i domácnosti, kde probíhá péče o potřebné. Motto jejich pracovního kolektivu zní: „Pomáháme vám pomáhat“ a na základě spolupráce s různými sociálními službami se dlouhodobě zabývají hledáním řešení a cest, jak zvýšit kvalitu života osob s demencí a usnadnit práci pečujícím.

Terapeutické panenky, které pomáhají

Příspěvek stručně představí využití terapeutických empatických panenek v péči o osoby s demencí. Zaměří se na jejich přínos při snižování úzkosti, podpoře emoční stability a zlepšení komunikace. Součástí budou praktické příklady, jak tuto metodu citlivě a smysluplně začlenit do každodenní péče.



Bc. Marta Machová

Zakládala v Ostravě terénní, ambulantní i pobytové služby pro seniory s demencí v rámci Slezské diakonie. Je manažerem pracovní skupiny Senioři v rámci komunitního plánování města Ostravy. Externí spolupracovnice ČALS v rámci certifikace Vážka®, kde působí jako auditorka. V rámci své profesní kariéry se také hodně zaměřuje na spolupráci a komunikaci s rodinami, věnuje se vedení svépomocných skupin pro pečující. Je lektorkou několika kurzů zaměřených na péči o seniory, metodikem v sociálních službách.

...a můžu taky něco říct?

Všichni se vyznáme v zákoně o sociálních službách, známe vyhlášku 505, víme, jak vypracovat standardy kvality, víme, jak komunikovat s inspekcí kvality služeb, víme, jak v rámci svých sociálních služeb projít kontrolou BOZP a kontrolou hygieny... ale jak se opravdu cítí člověk s demencí, když o něm druzí rozhodují, mluví a pečují o něj? Prakticky vedený příspěvek nabídne pohled na každodenní situace v péči očima člověka s demencí a ukáže, jak drobné změny v přístupu mohou výrazně ovlivnit jeho prožívání.



Mgr. Irena Matušková

Pedagog Centra nadání při ZŠ DidaSmart, koordinátor péče o nadané a lektor kroužků se zaměřením na podporu nadaných žáků.

Se skupinou školních dětí navštěvuje domov pro seniory Naděje, byla tím navázána oboustranně obohacující spolupráce plná sdílení a porozumění mezi generacemi. S tímto propojením mají už 5 let zkušenosti a chtějí je předávat dál, aby se ostatní nebáli podobné aktivity vyzkoušet.



Ing. Aleš Mejzlík

Poradce pro asistivní technologie v alzheimerovské poradně Poradna jako slon. Má mnohaletou praxi v oblasti asistivních technologií. Vystudoval Fakultu elektrotechnickou Vysokého učení technického v Brně a celý profesní život působil v oboru telekomunikací a informačních technologií, především na manažerských pozicích. Pracuje také jako znalec v oboru informačních technologií a telekomunikací a je zakládajícím členem poradny.

Trendy monitorovacích zařízení

Příspěvek se věnuje současným trendům v oblasti monitorovacích a asistivních zařízení používaných v péči o osoby s demencí. Zaměřuje se na praktické využití nositelných technologií pro sledování zdravotního stavu, polohy a rizikových událostí (např. pád, dezorientace). Důraz je kladen na to, jak tyto technologie mohou podpořit bezpečí klientů, zmírnit zátěž pečujících a přispět ke kvalitnější koordinaci mezi rodinou, sociálními službami a zdravotníky. Příspěvek zároveň reflektuje technické a etické výzvy, které s sebou nasazení těchto zařízení přináší, a naznačuje hlavní směry jejich dalšího vývoje.



mjr. Karel Molák

U Policie ČR pracuje 34 let, většinu profesního života u speciálních policejních jednotek (Zásahová jednotka, Speciální pořádková jednotka – posledních 14 let jako vedoucí). SPJ se kromě bezpečnostních opatření s větší koncentrací osob (demonstrace, shromáždění, sportovní utkání atd.) zabývá profesionálně pátráními po osobách a věcech.

V rámci kurzu Řízení bezpečnostních opatření pro nejvyšší management PČR přednáší problematiku pátracích akcí.

Pátrání nejen po seniorech z pohledu Policie ČR

Prezentace je zaměřena na obecnou informaci o činnosti PČR při pátrání po pohřešovaných osobách se zaměřením na seniory s demencí. Jedná se o velmi rizikovou skupinu patřící mezi nejčastěji hledané osoby. V prezentaci se mjr. Molák dále zaměří na otázku preventivních opatření.

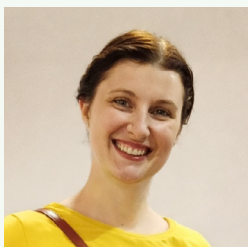


MgA. Zdeněk Páleníček

Klavírista a hudební pedagog a také zahradní architekt. Působil jako odborný asistent na Pedagogické fakultě v Českých Budějovicích a na Konzervatoři J. Ježka v Praze. Nyní se věnuje výuce dětí a příležitostně zahradní projekci.

Hlas, který potřebujeme slyšet: Zápisky z deníku klientky domova

Pro svou přednášku přeložil z francouzštiny pět zamyšlení, která napsala mezi svými 88. a 90. lety jeho příbuzná, žijící v penzionu pro seniory v Rouenu v Normandii. Jsou to precizní a hluboké analýzy reálií a pocitů na téma vnímání času, místa ve společnosti, ztráty zdraví a síly, nebo vnější péče ve společnosti. Ale je zde i reflexe nového obohacení, které stáří může přinášet. A nakonec také závažné zamyšlení nad smrtí, její logikou a nad etikou přístupu k eutanazii v dnešní době.



Bc. Kristýna Pavelková

Klinický nutriční terapeut. Absolvovala obor Výživa člověka a Nutriční terapie na LF Masarykovy univerzity v Brně, dále specializaci Výživa dospělých a dětí.

Působí jako vedoucí nutriční terapeutka ve Slezské nemocnici v Opavě, kde se zaměřuje na nutriční péči o pacienty v riziku malnutrice. Značnou část hospitalizovaných pacientů tvoří geriatrická populace. Návaznost péče zajišťuje v nutriční poradně, kde se zaměřuje na široké spektrum nutričních diagnóz napříč věkovými skupinami. Ve své praxi klade důraz na individuální přístup a mezioborovou spolupráci.

Dysfagie: Jak snížit rizika a podpořit výživu

Přednáška se zaměřuje na problematiku poruch polykání. V úvodu budou představeny hlavní příčiny dysfagie a poruchy polykacího aktu se zaměřením na geriatrickou populaci. Dále budou diskutována rizika spojená s dysfagií, zejména aspirace, malnutrice, dehydratace a jejich dopad na kvalitu života klienta.

Podstatná část přednášky bude věnována zásadám správně mechanicky upravené stravy, volbě vhodné konzistence a praktickým doporučením pro bezpečné stravování. Závěrem bude představena komplexní nutriční péče v praxi, význam mezioborové spolupráce a role personálu při prevenci komplikací a podpoře adekvátní výživy u klientů s dysfagií.



MUDr. Jan Pavlík, MBA

Má více než dvacetileté zkušenosti ve farmaceutickém průmyslu, kde prošel řadou manažerských pozic. V současnosti se specializuje na problematiku Alzheimerovy nemoci. Je spoluzakladatelem několika společností zaměřených na prevenci a vývoj diagnostických nástrojů s využitím umělé inteligence. Vedle vlastních poradenských a konzultačních aktivit v oblasti zdravotní péče působí také jako hlavní konzultant projektů zaměřených na multikanálovou digitální komunikaci ve farmacii.

Terrapino jako nástroj kognitivního testování a aktivizace a první výstupy

Chytré mobilní telefony stále více pronikají do života uživatelů napříč všemi věkovými skupinami. Jejich schopnost monitorovat každodenní aktivity, chování, a dokonce i kognitivní změny se neustále zlepšuje. Uživatelé mají navíc větší možnosti sdílet tato data se svými lékaři, což z telefonů činí užitečný nástroj pro screening kognitivních poruch. Mobilní aplikace Terrapino nabízí nástroje pro screening demence, odhad rizika vzniku onemocnění pomocí tzv. ARA skóre (Alzheimer's Risk Assessment Score) a preventivní opatření pro oddálení nástupu choroby, která spojují fyzickou aktivitu s kognitivním tréninkem. V tomto sdělení se zaměříme zejména na ARA skóre, aktivity podporující kognitivní trénink a první výstupy z aplikace.



Terrapino



Ing. Tomáš Přáda

Působí ve společnosti AlzheimerChain, kde vede vývoj mobilní aplikace Terrapino a zároveň se věnuje obchodní a marketingové strategii. Jeho práce se zaměřuje na inovativní digitální řešení, která podporují péči o osoby s Alzheimerovou nemocí a zlepšují komunikaci mezi pacienty, rodinami a odborníky. Aplikace Terrapino se zaměřuje na včasný záchyt (screening) neurodegenerativních onemocnění, prevenci prostřednictvím podpory zdravého životního stylu a individualizovaná doporučení pro uživatele.



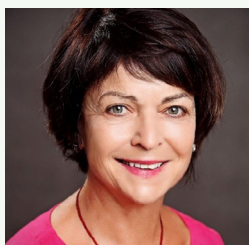
MUDr. Kateřina Sheardová, Ph.D.

Spoluzakladatelka české národní studie stárnutí Czech Brain Aging Study (www.cbas.cz), která probíhá na půdě Mezinárodního centra klinického výzkumu FN u svaté Anny v Brně. CBAS je dlouhodobá sledovací studie, pro seniory se subjektivními poruchami paměti, s cílem studovat zdravé stárnutí. Studie kombinuje klinickou péči s vědeckým výzkumem. Pacienti jsou do studie zařazováni v Brně a v Praze.

Doktorát z medicíny získala na Masarykově univerzitě v Brně a Ph.D. z oblasti neurověd na Karlově univerzitě v Praze. MUDr. Sheardová je členkou vědeckých rad několika mezinárodních výzkumných institucí a také farmaceutických firem, které se zabývají výzkumem časné diagnostiky, terapie a prevence Alzheimerovy nemoci. Je vítězkou ceny manželů Strmiskových za přínos k výzkumu Alzheimerovy choroby za rok 2021. Jako neurolog pracuje s pacienty s širokým spektrem neurodegenerativních onemocnění a potíží s pamětí. Mezi její hlavní výzkumné cíle patří klinicky dostupné časné biomarkery nemoci, ale zejména výzkum rizikových/preventivních faktorů vzniku demence spojených se životním stylem, mentálním a spirituálním zdravím a jejich propagace jako preventivního opatření široké veřejnosti.

Prevence Alzheimerovy nemoci

V posledních desetiletích hovoříme o epidemii demence. Největší rizikový faktor vzniku demence je věk, a vzhledem k tomu, že světová populace stárne a rodí se méně dětí, narůstá v populaci počet seniorů a tím i případů demence. Nejčastější příčinou demence jsou neurodegenerativní změny mozku, především Alzheimerova nemoc, ale může mít i jiné příčiny související s životním stylem a civilizačními nemocemi. Dle Zprávy komise Lance z roku 2024 bylo definováno 14 potenciálně ovlivnitelných rizikových faktorů, které by mohly zpozdit nástup či úplně zredukovat 45 % případů demence. Jednou z hlavních příčin vzniku neurodegenerativních onemocnění je srážení specifických bílkovin v mozku, které je způsobeno hromaděním odpadních látek. Dalším klíčem k prevenci demence je nový objev glymfatického systému mozku, který je přímo zodpovědný za čištění mozku od těchto odpadních látek. Funkce tohoto systému se ve stáří zhoršuje. Existují ale možnosti, jak glymfatický systém udržovat aktivní a tím zpomalit stárnutí mozku a snížit riziko vzniku demence.



PhDr. Dagmar Sitná, Ph.D.

Po 30letém působení ve funkci ředitelky Střední zdravotnické školy a Vyšší odborné školy zdravotnické v Nymburce pracuje nyní na této škole jako koordinátorka mezinárodní spolupráce programu EU Erasmus+.

Původním vzděláním zdravotní sestra, postupně pracovala jako učitelka zdravotních a sociálních oborů na střední a vyšší zdravotnické škole, lektorka moderních vyučovacích metod, aktivně pracovala v Asociaci ředitelů zdravotnických škol ČR a v dalších příbuzných oblastech. Celoživotním vzděláváním pracovníků v oblasti zdravotnických a sociálních služeb se stále intenzivně věnuje a vede k zájmu o tuto oblast, formou odborných zahraničních stáží, i učitele a studenty.

Přednášet bude s kolegyní Ivanou Dukovou – popis přednášky viz výše.



PhDr. Milena Spurná

Zdravotní sestra s více než dvacetiletou odbornou praxí v klinické, pedagogické i manažerské oblasti ošetrovatelství. Sedm let působila na onkologickém oddělení a čtrnáct let pracovala s pacienty po kardiochirurgických výkonech a transplantacích orgánů. Po mateřské dovolené se pět let věnovala pedagogické činnosti na zdravotnické škole, kde předávala své odborné i praktické zkušenosti budoucím zdravotnickým pracovníkům. V současné době pracuje jako staniční sestra v domově pro seniory. Od roku 2022 se ve své rodině osobně zabývá problematikou Alzheimerovy nemoci, která od září 2025 vykazuje rychlou progresi. Ve své odborné činnosti propojuje klinickou praxi s osobní zkušeností pečující osoby.

Osobní příběh

Alzheimerova nemoc je postupné neurodegenerativní onemocnění, které zásadně mění život nemocného i jeho blízkých. Nemocný často nedokáže diagnózu přijmout a skrývá své obtíže ze strachu, studu a obavy ze ztráty samostatnosti. Popírání nemoci se stává obranným mechanismem, který však komplikuje včasnou pomoc a zvyšuje napětí v rodině. Pečující se ocitají v emočně náročné situaci plné bezmoci, smutku a vyčerpání. Rodina se postupně učí oddělovat osobnost blízkého od projevů nemoci a přijímat, že jeho chování není úmyslné. Péče o nemocného zásadně mění rodinné role i každodenní fungování. V rodinách často vznikají rozdílné názory na průběh péče v rodinném prostředí. Tyto rozpory mohou vést ke konfliktům a nevyžádaným radám. Přijetí nemoci je dlouhodobý proces, který vyžaduje empatii, otevřenou komunikaci a podporu pečujících, u kterých se paradoxně taktéž mohou projevit příznaky Alzheimerovy nemoci.



Mgr. Věra Suchomelová, Th.D.

Působí od roku 2011 jako pedagožka na Katedře pedagogiky Teologické fakulty Jihočeské univerzity v Českých Budějovicích. Dlouhodobě se věnuje tématu spirituality a spirituálních potřeb ve vyšším věku. Vede odborné praxe a semináře vztahující se k problematice stárnutí a jako lektorka participuje na kurzech v rámci Univerzity třetího věku a dalšího vzdělávání sociálních pracovníků.

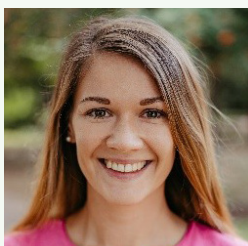
Křehkost jako síla: co nás demence učí o vztazích a lidské blízkosti

Potřeba důstojnosti, smyslu a kontinuity životního příběhu hrají zásadní roli i v situaci, kdy se život rozpadá do nesouvisejících fragmentů. Cenným pomocníkem přitom může být obyčejný sešit a několik barevných propisek. Příspěvek, propojující zkušenosti dcery a matky, se věnuje výzvám i obdarováním, které život s demencí přináší.



PhDr. et Mgr. Naděžda Špatenková, Ph.D., MBA

Aktuálně působí jako psychologka v OLÚ Paseka. Je také garantem oboru Edukační péče o seniory na FVP SLU v Opavě. Prakticky 25 let vzdělává a superviduje sociální pracovníky. Věnuje se především problematice seniorů, truchlení a poradenství pro pozůstalé. Je autorkou a spoluautorkou řady publikací, např. Reminiscenční terapie, Krize a krizová intervence, Intimita a sexualita v závěru života, O posledních věcech člověka, Žármutek a pomoc pozůstalým atd.



Mgr. Diana Šulová, DiS.

Působí více než šest let v domově se zvláštním režimem Naděje v Brně, kde začala na pozici praktické sestry. Během svého působení si doplnila vzdělání a získala odbornost všeobecné sestry. V současnosti pracuje jako vedoucí přímé péče. Při práci s lidmi trpícími různými formami demence klade důraz na uplatňování paliativního přístupu jako hlavního prvku kvalitní a důstojné péče. Nedílnou součástí její práce je také podpora pečujícího týmu a blízkých osob klientů.

Paliativní péče v prostředí domova se zvláštním režimem

Příspěvek má snahu přiblížit význam aplikace paliativní péče u osob s Alzheimerovou chorobou a dalšími typy demence.

Na příkladu dobré praxe budou představeny nejčastější symptomy u seniorů, zejména v terminální fázi demence, a možnosti jejich řešení v rámci multidisciplinárního týmu. Součástí příspěvku bude také zdůraznění významu efektivní komunikace s blízkými osobami klienta a sdílení informací mezi členy organizace, což představuje nedílnou součást poskytování kvalitní a bezpečné péče. Dále bude představen přínos aktivního zapojení rodiny klienta do plánování budoucí péče a význam funkčního propojení zdravotně-sociálního pomezí v prostředí domova se zvláštním režimem.

Příspěvek chce nejen inspirovat k poskytování paliativního přístupu osobám s demencí, ale zvýšit obecné povědomí o paliativní péči, která se nerovná umírání.



Mgr. Hana Šustková

Vedoucí konzultantka Tichý svět Brno

Tichý svět o.p.s. poskytuje po celé ČR zdarma sociální služby osobám se sluchovým a kombinovaným postižením. Podporu zde naleznou nejen neslyšící, ale i seniori, kteří se potýkají se ztrátou sluchu. O fungování služeb a možnostech podpory se dozvíte více na přednášce Hany Šustkové, vedoucí konzultantky kontaktního místa Brno.

Ztráta sluchu v seniorském věku

Zhoršování sluchu ve vyšším věku je velmi časté a výrazně ovlivňuje kvalitu života seniorů. Podle studií se s poruchou sluchu potýká každý třetí senior, přičemž neřešené problémy mohou zvyšovat riziko rozvoje demence. Na přednášce se dozvíte, jak sluchové obtíže včas rozpoznat, jaké existují možnosti řešení, jak nastavit srozumitelnou a bezbariérovou komunikaci, kde hledat odbornou podporu a jakou roli mohou v této oblasti sehrát sociální služby.



Mgr. Markéta Švejdová Jandová, DiS.

Sociální pracovnice s dlouholetou praxí práce s lidmi s duševním onemocněním na psychiatrické klinice. Od roku 2020 pracuje na Ministerstvu zdravotnictví ČR, kde se věnuje převážně tématu neurodegenerativních poruch a demence.

Revize NAPAN a výhled do roku 2030

Přednáška představí průběžné hodnocení realizace Národního akčního plánu pro Alzheimerovu nemoc a obdobná onemocnění 2020–2030 se zaměřením na dosažené výsledky a identifikované překážky v implementaci. Shrne klíčové úkoly, které se podařilo splnit, a poukáže na oblasti, kde bylo nutné upravit původní postupy nebo harmonogram. Zvláštní pozornost bude věnována procesu revize strategie, vycházejícímu z dostupných dat a zpětné vazby zapojených aktérů. Přednáška také ukáže, jak se promítly nové poznatky, měnící se potřeby cílových skupin a mezinárodní doporučení do aktualizovaných strategických priorit. Cílem je nabídnout ucelený pohled na to, co se osvědčilo, co vyžaduje další posílení a jaké kroky jsou klíčové pro následující období.



MUDr. Zuzana Valešová

Lékařka se specializací v geriatrici, která se ve své klinické praxi dlouhodobě věnuje komplexní péči o křehké a polymorbidní seniory, včetně pacientů s kognitivními poruchami a demencí. Zaměřuje se na péči v kontextu křehkosti, koordinace léčby chronických onemocnění a potřeb dlouhodobé péče, s důrazem na zlepšení kvality života nejen samotných pacientů, ale i jejich pečujících.

Ve své práci klade důraz na mezioborovou spolupráci, realistické cíle léčby a kvalitní komunikaci jako základ sdíleného rozhodování a podpory rodin.

V posledních letech se věnuje pacientům v různých prostředích – od geriatrické ambulance a akutních geriatrických lůžek přes pobytové sociální služby až po lůžkovou a domácí hospic.

Když jedna diagnóza nestačí: Polymorbidita u lidí s demencí a její dopady na péči

U lidí s demencí se jen výjimečně setkáváme s jedinou diagnózou. V praxi jde nejčastěji o křehké, polymorbidní seniory, u nichž se kognitivní porucha prolíná s dalšími chronickými onemocněními, funkčním omezením a výrazným dopadem na každodenní fungování. Tyto souvislosti zásadně ovlivňují nejen léčbu, ale i způsob péče a komunikace s pacientem.

Přednáška je zaměřena na praktický pohled pečujících a ošetřujících osob na pacienta s demencí a vícečetnými onemocněními. Věnuje se tomu, jak je léčba chronických nemocí ovlivněna chováním pacienta, jeho orientací a schopností spolupráce.

Pozornost bude věnována také varovným signálům, na které je třeba v péči myslet. Zazní základní principy péče o křehkého seniora a praktická doporučení, jak s pacientem s demencí komunikovat, na co si dát v každodenním kontaktu pozor a jak předcházet zdravotním komplikacím i zbytečným nedorozuměním.



MUDr. Tomáš Váně

Ročník 1969, je lékař se specializací v oboru neurologie. Působí jako ambulantní specialista v neurologické praxi, částečně i na neurologickém oddělení nemocnice v Písku. Ve své klinické činnosti se zaměřuje na diagnostiku a léčbu neurologických onemocnění, včetně syndromu demence.

Demence pohledem ambulantního neurologa – diagnostika, léčba, multioborová spolupráce, kazuistiky

Přednáška se zaměřuje na problematiku demencí z pohledu ambulantního neurologa. Shrnuje praktický přístup k časně diagnostice kognitivních poruch, diferenciální diagnostice nejčastějších typů demence a současným možnostem farmakologické i nefarmakologické léčby v ambulantní praxi. Zvláštní pozornost je věnována významu a nutnosti mezioborové spolupráce, zejména s praktickými lékaři, psychology, geriatrickými a sociálními službami. Součástí sdělení jsou i vybrané kazuistiky ilustrující diagnostické a terapeutické situace z každodenní praxe.



Mgr. Radmila Včelná

Vystudovala teologii a sociální práci. Pracuje jako kaplanka v hospici a v sociální práci.

Když chceme být dokonalí: Práce s pocity viny u pečujících

Postarat se o rodiče, kteří potřebují čím dál víc péče? Mít na ně dost trpělivosti a času? A vedle toho zvládat práci, partnera, rodinu? A mít taky někdy čas pro sebe? A co když to všechno najednou dost dobře nejde? Co když je z toho tlak, vyčerpání, pocity viny, těžká rozhodnutí? ... Při tomto workshopu budeme společně hledat cesty, jak podepřít ty, kdo pečují.



Mgr. Bc. Renata Horák Vedlich, DiS. MBA

Pracuje jako dentální hygienistka na Poliklinice Akeso v Praze. Dentální hygienu vystudovala až v „pokročilém“ věku. Po počátečním zanechání studia stomatology se vrátila k zubní medicíně po 25 letech působení v oboru soudního tlumočení a překládání.

Věnuje se pacientům napříč všemi věkovými kategoriemi, tedy od 2 do 100 let. Nejvíce ji na její profesi baví léčit kazivost zubů a parodontózu kombinací profesionální dentální hygieny a nácviku efektivní každodenní domácí péče provozované pacientem samotným nebo jeho blízkými či asistenty. Každý den ji udivuje, jak je to jednoduché a účinné.

Ve volném čase se věnuje rodině, tančí, korálkuje a patchworkuje.

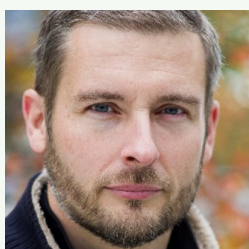
Ústní hygiena u člověka s demencí

Udržování dutiny ústní v čistotě je důležité pro každého z nás. Pokud jsme zdraví, považujeme to za automatické, vše zvládneme sami. A když pravidelně navště-

vujeme dentální hygienistku, máme pojistku, že to za nás každý půlrok dotáhne k dokonalosti, za hodinu odstraní zubní kámen, plak a pigmentace a my máme opět v ústech příjemný pocit čistoty. Když nás ale postihne choroba nebo úraz, který způsobí, že ústní hygiena pokulhává, může to ovlivnit náš celkový zdravotní stav. Jakou roli hraje ústní hygiena přímo při onemocněních, která způsobují demenci?

Ústní hygiena u člověka s demencí – praktický nácvik pod vedením dentální hygienistky

Mnozí jsme si vyzkoušeli, jak čistit zuby svým dětem. Pamatujete, jaká to byla dřina, když se tomu bránily? Jak jsme je přemlouvali a někdy až zalehli, aby si zuby vyčistit nechaly? A umíte si představit, že máte vyčistit zuby seniorovi, který neví, co se děje a vy se s ním navíc už ani nedomluvíte? To je ta pravá výzva nejen pro dentální hygienistku, ale je to výzva i pro všechny, kdo pečují o své blízké nebo své svěřence s demencí. Na workshopu získáte pár tipů, vyzkoušíte si triky, jak zlepšit hygienu dutiny ústní těchto osob. Výsledky vás možná překvapí.



JUDr. Vladimír Vedra

Vystudoval Právnickou fakultu Masarykovy univerzity a od roku 2004 působí na Krajském ředitelství policie Jihomoravského kraje, v současné době jako vedoucí Odboru mezinárodních vztahů. Současně od roku 2004 pracuje jako dobrovolník v brněnské regionální poradně Bílého kruhu bezpečí. Od roku 2006 brněnskou pobočku této organizace také vede. Součástí jeho práce je organizační, administrativní, ekonomické a personální zabezpečení provozu pobočky, projektové řízení a rozvoj forem poskytované pomoci.

V rámci své lektorské činnosti se zaměřuje na edukaci strážníků, policistů a pracovníků justice, dále přednáší pro studenty středních a vysokých škol a širokou veřejnost, a to zejména ve vztahu k tématům domácího násilí a pomoci obětem trestných činů.

Bílý kruh bezpečí

Nestátní nezisková organizace, která od roku 1991 poskytuje odbornou pomoc obětem, svědkům a pozůstalým po obětech trestné činnosti prostřednictvím sítě poraden, ve kterých pracují bez nároku na odměnu zejména právníci, psychologové a sociální pracovníci. Poradci poskytují obětem především právní informace, praktické rady, ale též psychologickou a emocionální podporu.

Bílý kruh bezpečí poskytuje pomoc v rámci osobních konzultací, ale též prostřednictvím své nonstop bezplatné linky pro pomoc obětem kriminality a domácího násilí na evropském telefonním čísle 116 006.

Oběti a pachatelé – pohledem organizace pro pomoc obětem kriminality

V poradnách Bílého kruhu bezpečí se setkáváme s mnoha těžkými příběhy a životními osudy a snažíme se klientům z řad obětí trestné činnosti poskytnout podporu a naději. Mezi nejnáročnější případy patří ty, kdy je vztah mezi obětí a pachatelem zároveň vztahem osob blízkých. Klienti pak řeší celou řadu dilemat a na rozdíl od situace, kdy je pachatelem cizí člověk, není tak snadné učinit rozhodnutí, jak se proti násilí bránit.



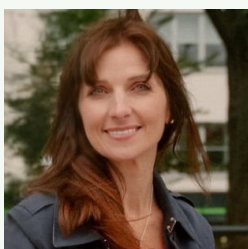


Mgr. Bc. Jan Vojvodík, MBA

Od roku 2003 je ředitelem v oblasti sociálních služeb, aktuálně v DZR DOMOV DOMA Lomnice nad Popelkou (www.domovdoma.cz). Zároveň se metodicky věnuje odbornému sociálnímu poradenství pro osoby s demencí a projektům sociálních inovací pro tuto cílovou skupinu.

Most mezi ordinací a službami: Role sociální sféry ve spolupráci s praktickými lékaři

Seznámení se způsobem, jak konkrétní odborná sociální poradna pro osoby s demencí spolupracuje na území kraje s praktickými a odbornými lékaři, jaká jsou úskalí této spolupráce, jaký má taková spolupráce smysl a dopad na cílovou skupinu a kde spatřuje poradna potenciál této spolupráce do budoucna.



Bc. Marie Vondrková

Absolventka sebezkušenosti psychoterapeutického výcviku S.U.R. a výcviku v oblasti poruch attachmentu, koučka, krizová interventka, facilitátorka PSYCH-K®, EFT terapeutka a sociální pracovnice.

Posledních několik let provází osoby pečující a rodiny i jednotlivce v náročných životních situacích. Ve své práci vychází z přesvědčení, že skutečná změna je laskavý a vědomý proces, který nevzniká tlakem, ale porozuměním, přijetím a podporou vlastní vnitřní síly.

Jak si zachovat vlastní identitu při péči o druhého člověka

Tento workshop vám nabídne několik jednoduchých, a přesto hlubokých mikro-praxí, které lze snadno zařadit do každodenního života a díky nimž se můžete vrátit zpět k sobě.

Zaměříme se na:

- zachování vlastní identity v náročných životních situacích
- práci s vnitřním tlakem, únavou a přetížením
- propojení s tělem a skutečnými potřebami

Odnesete si praktické nástroje, které pomohou vám – a případně i vašim klientům – zvládat každodenní povinnosti s větší lehkostí, bez ztráty sebe sama.

Workshop je určen všem, kteří cítí chuť se zapojit a být v procesu se sebou.



Mgr. Martina Walczysko

Vystudovala obor Sociální práce na Masarykově univerzitě. Pracuje jako vedoucí domova se zvláštním režimem Naděje v Brně, který se věnuje péči o seniory s Alzheimerovou chorobou a dalšími typy demence. Na vyšší odborné škole učí budoucí sociální pracovníky předmět Sociální gerontologie a je také lektorkou vzdělávacích seminářů pro neformální pečující o své blízké s onemocněním demence, které pořádá brněnský Socio Info Point. Ve své odborné i lektorské práci vychází z každodenní praxe v domově se zvláštním režimem, která je pro ni zdrojem zkušeností, inspirace a hlubšího porozumění potřebám lidí s demencí i jejich pečujících.

Mezigenerační setkávání jako podpora kvality života osob s demencí: Zkušenosti z domova se zvláštním režimem očima dospělých i dětí

Příspěvek se zaměřuje na význam mezigeneračního setkávání jako nástroje podpory kvality života osob s demencí a zároveň jako obohacující zkušenost pro děti. Mezigenerační aktivity mohou u seniorů s demencí podporovat pocit smysluplnosti, snižovat míru sociální izolace, posilovat emoční prožívání a stimulovat zachované schopnosti. Pro děti pak představují příležitost k rozvoji empatie, respektu, porozumění stáří a přirozeného vztahu k lidem s kognitivním onemocněním bez předsudků.

Nabídne pohled na přínosy mezigeneračního setkávání z teoretické i praktické roviny a představí konkrétní zkušenosti z realizovaných setkání seniorů s demencí a dětí v domově se zvláštním režimem. Jeho netradičnost spočívá ve formě prezentace – vedle odborného pohledu profesionálky zazní i autentická perspektiva dvou děvčat – Káji a Julie (11 a 9 let), které se těchto setkání aktivně účastní. Posluchači tak získají jedinečnou možnost nahlédnout na problematiku mezigeneračních vztahů nejen optikou odborníka, ale i očima samotných dětí.

Příspěvek chce inspirovat k rozvoji mezigeneračních programů a ukázat jejich potenciál jako přirozené a smysluplné součásti péče o osoby s demencí i výchovy dětí k sociální citlivosti.

Sponzoři:



APOS BRNO s.r.o.
www.aposbrno.cz



Dino Toys s. r. o.
www.mojedino.cz

DobrySluch.cz

DobrySluch.cz
www.dobrysluch.cz



LERAM pharmaceuticals s.r.o.
www.leram-pharma.cz



MULTITONE CZ spol. s r.o.
www.multitone.cz



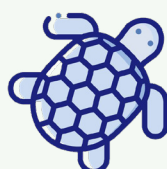
Nutricia
www.e.nutricia.cz



Nakladatelství Pasparta
www.pasparta.cz



Schwabe Czech s.r.o.
www.schwabe.cz



Terrapino

Terrapino
www.terrapi.com

Slovo na konec

Na závěr bychom vám chtěli poděkovat za účast, otevřenost a energii, kterou jste do letošního setkání přinesli. Věříme, že si odnášíte nové podněty, inspiraci i praktické impulzy do další práce a že naše společenství nebylo jen zdrojem informací, ale také povzbuzení a ujištění, že na své cestě nejste sami.

Formování dementia friendly společnosti je běh na dlouhou trať, který nelze absolvovat bez lidskosti a vzájemného respektu. Každý rozhovor, myšlenka i nová spolupráce, která zde vznikne, je jeho důležitou součástí.

A pokud se vám letošní konference líbila, dovolíme si malé lákadlo na příští rok: **konference 2027 bude zase o krok dál**. Ještě širší prostor pro sdílení, nové formáty, výrazné osobnosti a témata, která půjdou víc do hloubky i do praxe. A možná vás čeká i překvapení. Jinými slovy — pokud jste si dnes řekli, že tohle má smysl, **Prahu byste si rozhodně neměli nechat ujít**.

Těšíme se na další setkání a na pokračování společné cesty.

Na shledanou příští rok v Praze!



Důležité kontakty

V této části najdete kontakty na organizátory
V průběhu konference se můžete kdykoli obrátit na naše **organizační koordinátory**, které poznáte podle identifikační visačky. Jsou tu pro vás, aby vám pomohli s orientací v prostorách, poskytli informace o programu, místnostech či přestávkách, a vyřešili všechny praktické záležitosti, které během dne mohou vzniknout. Stačí je oslovit, ochotně vám poradí – jejich cílem je, abyste se cítili komfortně a mohli se plně soustředit na obsah konference.

Neváhejte se na ně obrátit — **ptát se není známkou neinformovanosti, ale odpovědnosti.**

Dementia Institut – organizace konference:
+420 774 063 726, public@dementia.cz

Hotel Avanti – recepce:
541 510 211, hotel@hotelavanti.cz

Adresa:
Střední 61, Brno, 602 00, Czech Republic

Avanti
★★★★
www.hotelavanti.cz



DEMENTIA

INSTITUT

Veronika Frühbauer, ředitelka
reditel@dementia.cz, 725 923 181

Vztahy s veřejností

Petra Braunová, manažerka vztahů s veřejností
public@dementia.cz, 774 063 726

Odborné poradenství – Centra paměti

Karla Škeříková, vedoucí odborného sociálního poradenství
centrumpameti@dementia.cz, 776 310 631

Akreditované kurzy

Zdenka Zlesáková
edu@dementia.cz, 602 205 925

Zážitkové hry DEMETRIX

vzdelavani@dementia.cz

Dementia Friendly Společnost

Milada Šiblíková, koordinátorka mezioborové spolupráce
kolin@dementia.cz, 608 865 772

Dává vám naše práce smysl? Podpořte nás.

