

# DEMENTIA

Výroční zpráva 2022



## Slovo ředitelky

Organizace Dementia I.O.V., z.ú. vznikla roku 2017 a jejím posláním je aktivně se zasazovat o veřejnou i odbornou osvětu, zaměřenou na syndrom demence, pomáhat pečujícím rodinám, vzdělávat formální i neformální pečovatele a měnit i celospolečenské klima ve vztahu k problematice demence.

Rok 2022 se odehrával ve znamení nápravy následků epidemie koronaviru, ale i rozvíjení nových myšlenek, které se zrodily právě v důsledku ztížených podmínek a nyní přinášejí neočekávané plody. Dále rozvíjíme všechny metody vzdálené podpory a intervence, realizované pomocí online videokonferencí; ty mají potenciál oslovit mnohem širší spektrum zájemců a díky lepší dostupnosti a nižší časové i finanční náročnosti vykazují vysokou efektivitu.

V tomto roce jsme zahájili výtečnou spolupráci s několika důležitými subjekty na poli sociální politiky a začali s realizací nových projektů, které se mohou stát základním kamenem pozitivních změn a zlepšení kvality života lidí s demencí – ale i dalších skupin – a to v celé naší společnosti.

Náš kolektiv ze sebe i v těchto náročných časech vykřesává to nejlepší, naučil se překonávat kritické situace a obohacen o nové zkušenosti a kompetence pokračuje v úsilí o naplnění vize dementia friendly společnosti. Nároky na každého jednotlivce jsou vyšší než kdy předtím, ale o to víc si cením jejich iniciativy a nasazení všech zaměstnanců i ochotných pomocníků. Bez vás bychom nikdy nebyli tak daleko. Naše velké díky náleží i dárcům, kteří nás podpořili – vaše pomoc je nenahraditelná a umožňuje nám pomáhat tam, kde je toho nejvíce třeba.



Veronika Maslíková



# I. Projekty podpory neformálně pečujících

Projekty „Systematická podpora neformální péče o lidi s demencí“ (r.č. CZ.03.2.60/0.0/0.0/18\_088/0010653)

a „Systematická podpora neformálních pečovatелů o lidi s demencí ve Středočeském kraji“ (r.č. CZ.03.2.63/0.0/0.0/19\_098/0015278)

Oba projekty jsou zaměřeny na podporu pečujících ve třidvaceti městech Středočeského kraje.

Svépomocné skupiny pro pečující bylo po přerušení, způsobeném karanténními opatřeními, nutno dosti pracně obnovovat. Pečující sice s povděkem přijali a využívali online formu dálkové podpory prostřednictvím konferenčních videohovorů, ale opětovný rozjezd osobních setkávání trval leckde déle, než bychom očekávali. Třebaže uznáváme velký přínos dálkové podpory, osobní setkávání a vzájemná podpora pečujících má stále také své nezastupitelné místo. Významným rozdílem je ovšem snížení počtu měst, kde se skupiny schází, na dvanáct; v polovině roku vypršelo financování stávajících projektů a od druhé poloviny roku 2022 jsou tyto služby hrazeny z Fondů EHP. V jednotlivých městech se konají i nadále setkání svépomocných skupin a workshopy pro pečující. Poradenství a terénní návštěvy u klientů nyní zajišťují kolegyně a kolegové v poradnách v jednotlivých městech.

Pokračovala i série přednášek (workshopů) pro pečující, nabízená ve dvou formách: jako prezenční setkání i jako videomateriál na tabletu, který zájemcům zapůjčujeme. Součástí aktivity je i možnost kontaktovat odborníka, který přednášku prezentoval, a probrat s ním související témata po telefonu či pomocí virtuálního připojení. Výhodná je zde opět dostupnost a flexibilita (přednášku je možné sledovat „na pokračování“ ve volných chvílích); tablet si může půjčit každý zájemce, proto odpadá nutnost mít vlastní vybavení.

Individuální poradenství opět probíhalo i formou osobního setkání; zároveň se běžně užívají i dálkové formy, například po telefonu, po mailu i po chatu. Nadále bylo možné zprostředkovat konzultaci s odborníky nejrůznějších zaměření (právník, neurolog,



psychiatr, psycholog, nutriční specialista, zdravotní sestra i krizový intervent) Tito interní i externí poradci jsou připraveni vyslechnout pečujícího a v rámci vzdáleného či osobního setkání poradit v nejrůznějších záležitostech. Díky tomu se mohou pečující spolehnout, že se jim dostane povolané a užitečné rady.

## II. Podpůrná centra

Podpůrné centrum se sdílenou péčí neformálně pečujících na Berounsko – Hořovicku, r.č. CZ.03.2.60/0.0/0.0/18\_088/0010729 je projekt zaměřený na otestování nového způsobu denní péče o lidi s demencí, který má zároveň za cíl zlepšit místní a finanční dostupnost a zvýšit kompetence pečujících. Jeho principem je vytvoření bezpečného prostoru pro setkávání (ne nepodobného dennímu stacionáři) v němž se ale v roli „hostitele“ u všech přítomných klientů střídají jednotliví pečující, kteří se mohou v případě potřeby obrátit na odborného pracovníka. Tyto „služby“ si lze dopředu naplánovat, proto sdílená péče funguje i jako podpora volného času a zaměstnanosti neformálně pečujících. Tuto aktivitu významně omezila karanténní opatření, která přetrvávala (byť ve zmírněné formě) ještě do prvních měsíců roku 2022. Je třeba si uvědomit, že lidé s demencí jsou v drtivé většině senioři, pro které představuje infekce veliké riziko, proto jsme důsledně dodržovali veškerá hygienická opatření a respektovali všechna nařízení. Pokud bylo možno, docházeli zájemci do centra aspoň individuálně či v malých skupinách po otestování. Tak neztratili kontinuitu péče a po ukončení karanténních opatření se začali opět účastnit všech aktivit i komunitních programů. Zaznamenali jsme však i případy, kdy u seniorů přetrvávaly obavy z účasti na společných akcích; zřejmě potrvá delší dobu, než se jim vrátí plná důvěra a strach z nákazy se vytratí.

Podpůrné centrum se sdílenou péčí neformálně pečujících v Brandýse nad Labem – Staré Boleslavi, r.č. CZ.03.2.63/0.0/0.0/19\_098/0015309 je druhé středisko, zaměřené na podporu pečujících a sdílenou péčí o lidi s demencí. Z důvodů prověření koncepce bylo nutné je vybudovat v odlišné lokalitě (tj. blíž metropoli). Během roku 2021 zahájilo centrum podpůrné aktivity a setkal se s velkým zájmem pečujících; podpory se dočkaly desítky zájemců. Navíc byla vedle centra otevřena i druhá pobočka Kavárny Včera, která slouží jako prostor pro setkávání a dodává prostorám ještě přívětivější charakter. Po ukončení karanténních opatření se obnovily i zdejší skupinové podpůrné aktivity i kulturně komunitní události, připravované ve spolupráci s cílovou skupinou.

V polovině roku však skončila podpora center ze stávajících projektů a bylo třeba hledat jiné zdroje financování. To se nakonec podařilo prostřednictvím Fondů EHP. Díky nim jsme nemuseli centra zavřít a provoz byl nadále udržen, ovšem ve velmi omezeném režimu – k dispozici jsou nyní centra jen na jeden den v týdnu.

Centrum v Hořovicích pravidelně podporuje v rámci týdenního programu 6-7 rodin, další lidé se účastní workshopů, svépomocných skupin, poradenství.

Centrum v Boleslavi pravidelně podporuje přibližně 8 rodin v rámci sdílené péče, dále probíhá trénování paměti pro lidi s mírnou kognitivní poruchou a zdravé seniory, a také svépomocná skupina. Rovněž je tu pořádáno setkání s hudbou, velice oblíbený miniband, kde se schází zdraví i nemocní lidé s rodinami při tanci a poslechu hudby v naší kavárně. Zároveň je centrum prostorem propojeno i s Poradnou Včera.

Při centrech se začíná vytvářet komunita pečujících, což je velmi vítaný jev, který bychom chtěli do budoucna co nejvíce podporovat.

### III. Poradny Včera – odborné sociální poradenství

Po celý rok 2022 fungovaly ve dvanácti městech Středočeského kraje specializované „Poradny Včera“. Konkrétně působí v Benešově, Berouně, Brandýse nad Labem, Kladně, Kolíně, Kutné Hoře, Mělníku, Mladé Boleslavi, Nymburku, Příbrami, Rakovníku a v Roztokách; jejich služby jsou samozřejmě k dispozici i občanům přílehlých obcí. V poradnách působí odborníci, poskytující podporu, informace a odborné poradenství lidem s kognitivní poruchou, seniorům a neformálně pečujícím, kteří se starají o blízkého se syndromem demence. Sociální služba, která je nyní dostupná ve všech okresech Středočeského kraje, probíhá v ambulantní podobě na těchto dvanácti poradenských místech i v terénní formě dojezdem do domácnosti klienta v rámci okresu.

Cílem služby je pomáhat neformálně pečujícím, aby se zorientovali ve své životní situaci, informovat je o možnostech jejího řešení a poskytovat jim krizovou podporu. Klienti se také mohou obrátit na spolupracující odborníky – psychologa, právníka, specialistu péče o osoby s kognitivní poruchou či krizového intervenanta. Zjistí tak, jak ke svému nemocnému blízkému přistupovat, jakým způsobem s ním komunikovat a pečovat o něj.

Kromě toho, že služba podporuje pečující, napomáhá také tomu, aby lidé s demencí mohli zůstat v domácí péči v prostředí, které dobře znají, a v kontaktu se svými blízkými. Tím se sekundárně snižují náklady na drahý provoz pobytové péče.

## IV. Projekt financovaný fondy EHP

Podpora včasné diagnostiky a neformální péče o lidi s demencí ve Středočeském kraji

Financován z Fondu EHP/Norska 2014-2021

Registrační číslo: ZD-MGS2-009

Termín realizace: 1. 1. 2022 – 31. 12. 2023

Místo realizace: Středočeský kraj

V lednu 2022 byl zahájen projekt s názvem „Podpora včasné diagnostiky a neformální péče o lidi s demencí ve Středočeském kraji“ podpořený z Fondů EHP/Norska 2014–2021. Cílem tohoto projektu je zvýšit obecné povědomí o demenci, o problémech, které tento syndrom přináší, i o možných přístupech k jejich řešení. Projekt se zaměřuje jak na širokou veřejnost, tak na rodinné pečující, kteří nesou hlavní tíhu náročné péče o nemocné.

Osvětu veřejnosti podporuje nový, unikátní zážitkový kurz, který nabízíme ve dvou formách. Jeho pevná část nese název Demetrix a je inspirována mechanikou populárních únikových her; jejím cílem je zprostředkovat zájemcům pocity, jaké pravděpodobně zažívá člověk s demencí. Nevyhýbá se ani práci s frustrací či hněvem, všechny prožitky se při závěrečné besedě vysvětlí a zasadí do správného kontextu. Mobilní verze hry je pojatá jako workshop s využitím tabletů, na nichž je nainstalován program, který multimediální formou prověří kognitivní schopnosti účastníků a pomůže jim rovněž pochopit, s čím se musí lidé s demencí den co den potýkat. Mobilní hra je využívána při pravidelných workshopech se studenty středních škol.

13. září byla v Kolíně slavnostně otevřena interaktivní edukativní výstava nazvaná „Demence je NEMOC, ne sprosté slovo“, která bude postupně navštěvovat celou řadu měst Středočeského kraje. Na deseti velkých panelech „nabitých“ informacemi o demenci a jejích kontextech přináší i ilustrativní příběh dvou nemocných, kteří se různým způsobem vyrovnávají s těžkou diagnózou. Zájemci zároveň naleznou na každém panelu krátký test a QR-kód, který je odkáže na stránky, kde je tematika rozebraná do větších podrobností.

Velký důraz klademe na vzdělávání rodinných pečujících, pro které pořádáme v rámci projektu místní svépomocné skupiny a tematické workshopy; dále v podpůrných centrech zprostředkujeme edukaci prožitkem a obohacení znalostí, kdy se pečující ve spolupráci se svým blízkým nemocným učí pod dohledem zkušeného pracovníka lépe pečovat.

Při vzdělávacích aktivitách využíváme mezinárodního programu iSupport, který implementovala v roce 2021 organizace Dementia ve spolupráci se Světovou zdravotnickou organizací (WHO), Ústavem zdravotnických informací a statistiky ČR (ÚZIS) a Ministerstvem zdravotnictví (MZČR) na podmínky České republiky. Na

**Demencí život nekančí, nečekejte, až...**  
Tato interaktivní výstava má za cíl upozornit na důležitost včasné diagnostiky demence. Výstavu pro vás připravili lidé, kteří se dnes a denně setkávají s lidmi nemocnými demencí a s jejich rodinami.

# 1. Demence je NEMOC, ne sprosté slovo

Demence je závažné onemocnění mozku: úžasná. Nežije ji vyčítit, je ale možné prodloužit období, po které je člověk soběstačný; pokud má nemocný a jeho rodina včas správné informace. Nikdy to není snadné, máme však k dispozici spoustu možností pomoci a podpory.

## Jak se s nemocí vyrovnal?

**paní Anežka (63 let)**  
**pán David (54 let)**

**Odpověď na tuto otázku a mnohé další vám přináší tato výstava.**

Dvacáté století produkovalo desítky životů. Počítá lid nemocných demencí roste a bude růst. Přípě s vyšším věkem může přijít i nevídaný host. Alzheimerova nemoc, léta postupně zasahuje buňky v mozku. Tak tomu bylo u paní Anežky.

Demence se netýká jen seniorů. Může se objevit u mnohem mladších osob. Příčinou může být například zánět mozku po cévní mozkové příhodě nebo zánět forma Alzheimerovy nemoci. Pán David onemocněl po úrazu hlavy v 24 letech.

**Testovací otázka:**  
Značek si spíneš, a jakých počtech nemocných demencí na celém světě refréguje Světová zdravotnická organizace. Anežka je:  
a) desetitisíce b) miliony c) desítky milionů

Správné odpovědi a další informace se dozvíte na [www.dementia.cz](http://www.dementia.cz) nebo po návštěvě GB boxu.

**DEMENTIA**



informativní a edukační články iSupportu navazuje interaktivní PC hra, která má osvojování potřebných znalostí i nácvik dovedností přiblížit zábavnou formou. Nyní je ve fázi doladování provedení a scénářů.

Veškeré tyto aktivity mají podstatný pozitivní dopad na včasnou diagnostiku demence, na snížení zátěže rodinných pečujících i na kvalitnější péči, poskytovanou nemocným.



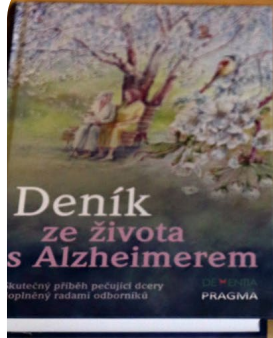
## V. Dementia friendly společnost v České republice

Dementia-friendly společnost (společnost vstřícná vůči osobám s demencí) je sociální princip, který si klade za cíl snížit stigmatizaci a izolaci lidí s demencí a zlepšit jejich každodenní život. Cílem dementia-friendly procesu je minimalizovat překážky a zlepšit životní podmínky osob s demencí, tak, aby mohly zůstat co nejdéle aktivními členy společnosti a žít s v co nejvyšší plnosti s důstojností a respektem. Dementia-friendly společnost se zaměřuje na několik klíčových oblastí: informovanost veřejnosti, osob s demencí i jejich pečujících, zlepšení fyzické i sociální přístupnosti veřejných prostor i orientace v nich, podpora vzájemného porozumění a všestranná pomoc rodinám nemocných a jejich pečujícím.

Ze samotné podstaty dementia friendly společnosti vyplývá, že její tvorba je mezioborovou záležitostí. Organizace Dementia pořádá na toto téma v jednotlivých okresech kulaté stoly, kde společně s kolegy z relevantních oborů specifikuje konkrétní kroky podpory růstu dementia-friendly komunity. Aktivity jsou rozšířeny po celém Středočeském kraji, kde v každém okrese působí mezioborová pracovní skupina. 6. října se v budově Ministerstva práce a sociálních věcí ČR odehrál první kulatý stůl na téma „Dementia friendly společnost v České republice“. Na tomto setkání, kterého se prostřednictvím vzdáleného přístupu účastnili i kolegové a kolegyně z německé Alzheimerovské společnosti, vznikl plán pro rok 2023, specifikující první kroky, které bude třeba učinit v každém z okresů.

Spolupráce se zahraničím se neomezuje jen na toto jedno setkání, probíhá intenzivní výměna zkušeností s Německem, Švýcarskem a dalšími zeměmi; je vidět, že rozvoj dementia friendly společnosti je velkým tématem pro rok 2023, a to nejen v naší zemi.

Regionální kulaté stoly probíhají bez přestávky jako pravidelná aktivita, a to minimálně 2x ročně.



Ing. Marian Jurčba  
mistoředseda vlády a ministr práce a sociálních věcí

uděluje záštitu

Ministerstva práce a sociálních věcí  
nad mezioborovým kulatým stolem

**„Česká republika  
jako dementia-friendly společnost“**

pořádaným Dementia I.O.V., z.ú.

6. října 2022 v Praze

V Praze dne

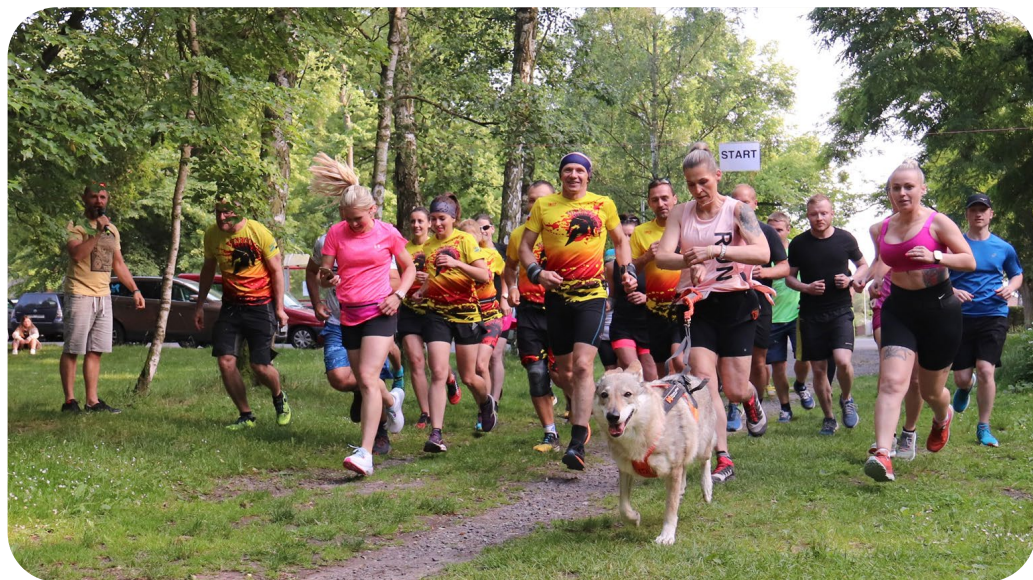
16. 09. 2022

A bílsko que 16 09 2022

6. října 2022 v Praze

## VI. Běhy proti demenci

Tradiční seriál Běhů proti demenci, v nichž se snoubí sportovní akce se společenským a osvětovým setkáním, byl ještě částečně zasažen karanténními opatřeními. Proto se běhy konaly částečně ve virtuální formě – to znamená, že je vyhlášen termín a téma běhu, na který se mohou on-line přihlásit sportovci i odvážlivci ze všech koutů republiky, ale třeba i vzdálených zemí. Po absolvování trasy nahlásí každý svůj výsledek a nakonec jsou vyhlášeni vítězové. Díky ústupu epidemie jsme mohli nakonec uskutečnit i tři prezenční běhy. Celkem se za rok 2022 konaly tři virtuální a tři prezenční běhy, kterých zúčastnilo mnoho odhodlaných sportovců a na startovním bylo vybráno 144.794,- Kč. Částka byla použita na podporu odborného sociálního poradenství - Poraden Včera. Všem účastníkům velice děkujeme, neboť jejich zápal pro věc nám pomohl překlenout toto náročné období.



## VII. Kavárny Včera

Organizace Dementia provozovala v tomto období dvě „dementia-friendly“ kavárny: první působí v Hořovicích a druhá Brandýse nad Labem – Staré Boleslavi; obě jsou situovány v prostorách přilehlých k podpůrnému centru. Kavárna Včera je projekt v ČR zcela unikátní: kavárny jsou určeny pro všechny, příjemné prostředí a výtečná káva se tu ale pojí s možností získat kontakty a informace, které usnadní péči o blízkého člověka i orientaci v problematice demence. Naší vizí je, že časem nabídne i smysluplné zaměstnání občanům v první fázi nemoci. Konají se tu společenské akce, hudební odpoledne i výstavy.

## VIII. Výhledy do roku 2023

Pro rok 2023 se rýsuje několik hlavní témat. Velkou důležitost má jistě podpora dementia friendly společnosti v České republice. Jde o celoevropský trend, jehož realizace a implementace je dlouhodobá, proto nejsou na místě odklady ani váhání. V této záležitosti jedná organizace Dementia s podporou Ministerstva zdravotnictví České republiky, což je záruka, že myšlenka dementia friendly společnosti je u nás věnována patřičná pozornost. V následujícím roce dojde k zahájení projektu, který bude celou myšlenku posouvat dál. Na červen 2023 plánujeme velkou mezinárodní konferenci, zaměřenou na sdílení zkušeností o dementia friendly společnosti, jejích principech a postupu implementace.

Sestavili jsme vzdělávací pásmo, zaměřené na metody péče o člověka s demencí; ve spojení se zážitkovým kurzem Demetrix půjde o unikátní edukační nástroj, zprostředkující nejen znalosti, ale i prožitky „na vlastní kůži“. Věříme, že toto vzdělávací pásmo získá akreditaci pro vzdělávání pracovníků v sociálních službách a my tak zahájíme provoz nového vzdělávacího střediska.

## Orgány organizace

**Všechny orgány ÚSTAVU byly ustanoveny dne 25. 7. 2017.**

Statutárním orgánem je ředitelka, Bc. Veronika Maslíková; organizace má tříčlennou správní radu.

## Poděkování

Děkujeme všem, kdo nás v roce 2022 podpořili, zejména ochotným zaměstnancům Ministerstva práce a sociálních věcí a Ministerstva zdravotnictví, pracovníkům místních úřadů ve městech, kde jsme pořádali Dny bez paměti, účastníkům Běhů proti demenci a dobrovolníkům, bez nichž by Běhy proti demenci nebyly tak zábavné a úspěšné. Dále náleží naše veliké díky všem, kdo nás jakkoli podpořili, nebo nám pomohli šířit myšlenku komunity vstřícné vůči lidem s demencí.

## Donátoři



Evropská unie  
Evropský sociální fond  
Operační program Zaměstnanost

„Systematická podpora neformální péče o lidi s demencí“  
(r.č.CZ.03.2.60/0.0/0.0/18\_088/0010653)

„Systematická podpora neformálních pečovatелů o lidi s demencí ve Středočeském kraji“ ( r.č.CZ.03.2.63/0.0/0.0/19\_098/0015278)

Podpůrné centrum se sdílenou péčí neformálně pečujících na Berounsko – Hořovicku  
(r.č. CZ.03.2.60/0.0/0.0/18\_088/0010729)

Podpůrné centrum se sdílenou péčí neformálně pečujících na Říčansku (r.č. CZ.03.2.63/0.0/0.0/19\_098/0015309)

Iceland   
Liechtenstein  
Norway grants

„Podpora včasné diagnostiky a neformální péče o lidi s demencí ve Středočeském kraji“ (r.č. ZD-MGS2-009)

**Středočeský kraj**

Projekt Poraden Včera je realizován za finanční podpory Středočeského kraje, měst Hořovice, Benešov, Kladno, Mělník, Příbram, Roztoky a Brandýs nad Labem-Stará Boleslav.

Osvětová akce Den bez paměti, jejíž součástí jsou tradiční Běhy proti demenci, byla podpořena městy Mělník, Kolín a Kladno.

Městem Nymburk byla podpořena série workshopů pro neformálně pečující o lidi s demencí, a to prostřednictvím projektu „Nebýt sám – stárnout aktivně a bezpečně“.

# ROZVAHA pro nevýdělečné organizace

v plném rozsahu  
ke dni: 31.12.2022  
(v celých tisících Kč)  
IČ: 06267688

Název a sídlo účetní jednotky  
DEMENTIA I.O.V., z.ú.  
Česká 54  
Beroun 1  
26601

Sestaveno dne: 1.7.2023

Právní forma účetní jednotky: zapsaný ústav

Předmět podnikání účetní jednotky: podpora pečujících

Označení a	AKTIVA b	Číslo řádku c	Stav k prvnímu dni účet. období	Stav k poslednímu dni účet. období
			1	2
<b>A.</b>	<b>Dlouhodobý majetek celkem (A.I. + A.II. + A.III. + A.IV.)</b>	<b>01</b>	452	276
<b>A.II.</b>	<b>Dlouhodobý hmotný majetek celkem (součet A.II.1. až A.II.10.)</b>	<b>10</b>	592	592
4.	Hmotné movité věci a jejich soubory	14	571	571
7.	Drobný dlouhodobý hmotný majetek	17	21	21
<b>A.IV.</b>	<b>Oprávký k dlouhodob. majetku celkem (součet A.IV.1 až A.IV.11.)</b>	<b>28</b>	-140	-316
7.	Oprávký k samostatným hmotným movitým věcem a souborům hmotných movitých věcí	35	-140	-316
<b>B.</b>	<b>Krátkodobý majetek celkem (B.I. + B.II. + B.III. + B.IV.)</b>	<b>40</b>	3 780	591
<b>B.I.</b>	<b>Zásoby celkem (součet B.I.1. až B.I.9.)</b>	<b>41</b>	86	58
1.	Materiál na skladě	42	86	58
<b>B.II.</b>	<b>Pohledávky celkem (součet B.II.1. až B.II.19.)</b>	<b>51</b>	547	448
1.	Odběratelé	52	176	1
4.	Poskytnuté provozní zálohy	55	348	375
6.	Pohledávky za zaměstnanci	57	0	72
11.	Ostatní daně a poplatky	62	8	
12.	Nároky na dotace a ostatní zúčtování se státním rozpočtem	63	15	
<b>B.III.</b>	<b>Krátkodobý finanční majetek celkem (součet B.III.1. až B.III.7.)</b>	<b>71</b>	3 104	85
1.	Peněžní prostředky v pokladně	72	198	69
2.	Ceniny	73	2 906	16
<b>B.IV.</b>	<b>Jiná aktiva celkem (součet B.IV.1. až B.IV.2.)</b>	<b>79</b>	43	
1.	Náklady příštích období	80	43	
	<b>AKTIVA CELKEM (A. + B.)</b>	<b>82</b>	4 232	867

Označení a	PASIVA b	Číslo řádku c	Stav k prvnímu dni účet. období	Stav k poslednímu dni účet. období
			3	4
<b>A.</b>	<b>Vlastní zdroje celkem (A.I. + A.II.)</b>	<b>01</b>	468	-289
<b>A.I.</b>	<b>Jmění celkem (A.I.1. + A.I.2. + A.I.3.)</b>	<b>02</b>	5	5
1.	Vlastní jmění	03	5	5
<b>A.II.</b>	<b>Výsledek hospodaření celkem (A.II.1. + A.II.2. + A.II.3.)</b>	<b>06</b>	463	-294
1.	Účet výsledku hospodaření	07	288	-757
3.	Nerozdělený zisk, neuhrazená ztráta minulých let	09	175	463
<b>B.</b>	<b>Cizí zdroje celkem (B.I. + B.II. + B.III. + B.IV.)</b>	<b>10</b>	3 764	1 156
<b>B.III.</b>	<b>Krátkodobé závazky celkem (součet B.III.1. až B.III.23.)</b>	<b>21</b>	3 679	1 072
1.	Dodavatelé	22	97	57
3.	Přijaté zálohy	24	2 609	
4.	Ostatní závazky	25	0	12



Označení a	PASIVA b	Číslo řádku c	Stav k prvnímu dni účet. období	Stav k poslednímu dni úč. období
			3	4
5.	Zaměstnanci	26	520	347
7	Závazky k institucím sociálního zabezpečení a veřejného zdravotního pojištění	28	233	257
9.	Ostatní přímé daně	30	39	31
15.	Závazky ke společníkům sdruženým ve společnosti	36	10	190
17.	Jiné závazky	38	10	5
22.	Dohadné účty pasivní	43	161	173
<b>B.IV.</b>	<b>Jiná pasiva celkem (součet B.IV.1. až B.IV.2.)</b>	<b>45</b>	<b>85</b>	<b>84</b>
1.	Výdaje příštích období	46	85	84
	<b>PASIVA CELKEM (A. + B.)</b>	<b>48</b>	<b>4 232</b>	<b>867</b>

# VÝKAZ ZISKU A ZTRÁTY pro nevýdělečné organizace

v plném rozsahu  
ke dni: 31.12.2022  
(v celých tisících Kč)  
IČ: 06267688

Název a sídlo účetní jednotky  
DEMENTIA I.O.V., z.ú.  
Česká 54  
Beroun 1  
26601

Sestaveno dne: 1.7.2023

Právní forma účetní jednotky: z.ú.

Předmět podnikání účetní jednotky: podpora pečujících

Označení a	NÁKLADY b	Číslo řádku c	Činnost		
			hlavní 1	hospodářská 2	celkem 3
<b>A.I.</b>	<b>Spotřebované nákupy a nakupované služby (součet A.I.1. až A.I.6.)</b>	<b>01</b>	3 444		3 444
1.	Spotřeba materiálu, energie a ostatních neskladovaných dodávek	02	967		967
2.	Prodané zboží	03	28		28
3.	Opravy a udržování	04	12		12
4.	Náklady na cestovné	05	18		18
5.	Náklady na reprezentaci	06	3		3
6.	Ostatní služby	07	2 416		2 416
<b>A.III.</b>	<b>Osobní náklady (součet A.III.10. až A.III.14.)</b>	<b>12</b>	8 228		8 228
10.	Mzdové náklady	13	6 402		6 402
11.	Zákonné sociální pojištění	14	1 785		1 785
13.	Zákonné sociální náklady	16	41		41
<b>A.V.</b>	<b>Ostatní náklady (součet A.V.16. až A.V.22.)</b>	<b>20</b>	41		41
19.	Kursově ztráty	24	4		4
22.	Jiné ostatní náklady	27	37		37
<b>A.VI.</b>	<b>Odpsly, prodaný majetek, tvorba a použití rezerv a opravných položek (součet A.VI.23. až A.I.27.)</b>	<b>28</b>	176		176
23.	Odpsly dlouhodobého majetku	29	176		176
	<b>NÁKLADY CELKEM (A.I. + A.II. + A.III. + A.IV. + A.V. + A.VI. + A.VII. + A.VIII.)</b>	<b>38</b>	11 889		11 889

Označení a	VÝNOSY b	Číslo řádku c	Činnost		
			hlavní 1	hospodářská 2	celkem 3
<b>B.I.</b>	<b>Provozní dotace (B.I.1.)</b>	<b>39</b>	9 493		9 493
1.	Provozní dotace	40	9 493		9 493
<b>B.II.</b>	<b>Přijaté příspěvky (součet B.II.2. až B.II.4.)</b>	<b>41</b>	233		233
3.	Přijaté příspěvky (dary)	43	233		233
<b>B.III.</b>	<b>Tržby za vlastní výkony a za zboží</b>	<b>45</b>	1 380		1 380
<b>B.IV.</b>	<b>Ostatní výnosy (součet B.VI.5. až B.VI.10.)</b>	<b>46</b>	26		26
8.	Kursově zisky	50	2		2
10.	Jiné ostatní výnosy	52	24		24
	<b>VÝNOSY CELKEM (B.I. + B.II. + B.III. + B.IV. + B.V.)</b>	<b>59</b>	11 132		11 132
<b>C.</b>	<b>Výsledek hospodaření před zdaněním</b>	<b>60</b>	-757		-757
<b>D.</b>	<b>Výsledek hospodaření po zdanění</b>	<b>61</b>	-757		-757

**DEMENTIA I.O.V., z.ú.**

Česká 54/22, 266 01 Beroun

Telefon: +420 725 923 181

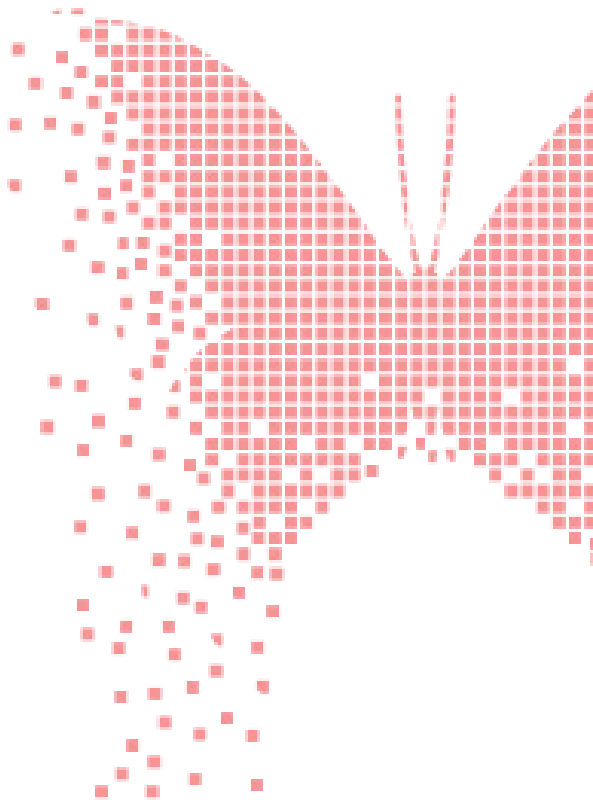
E-mail: [info@dementia.cz](mailto:info@dementia.cz)

[www.dementia.cz](http://www.dementia.cz)

Schránka: nnen7f3

číslo účtu: 280391930/0300 IČ:

06267688



Ústav registrován 25.7.2017 u Městského soudu v Praze.